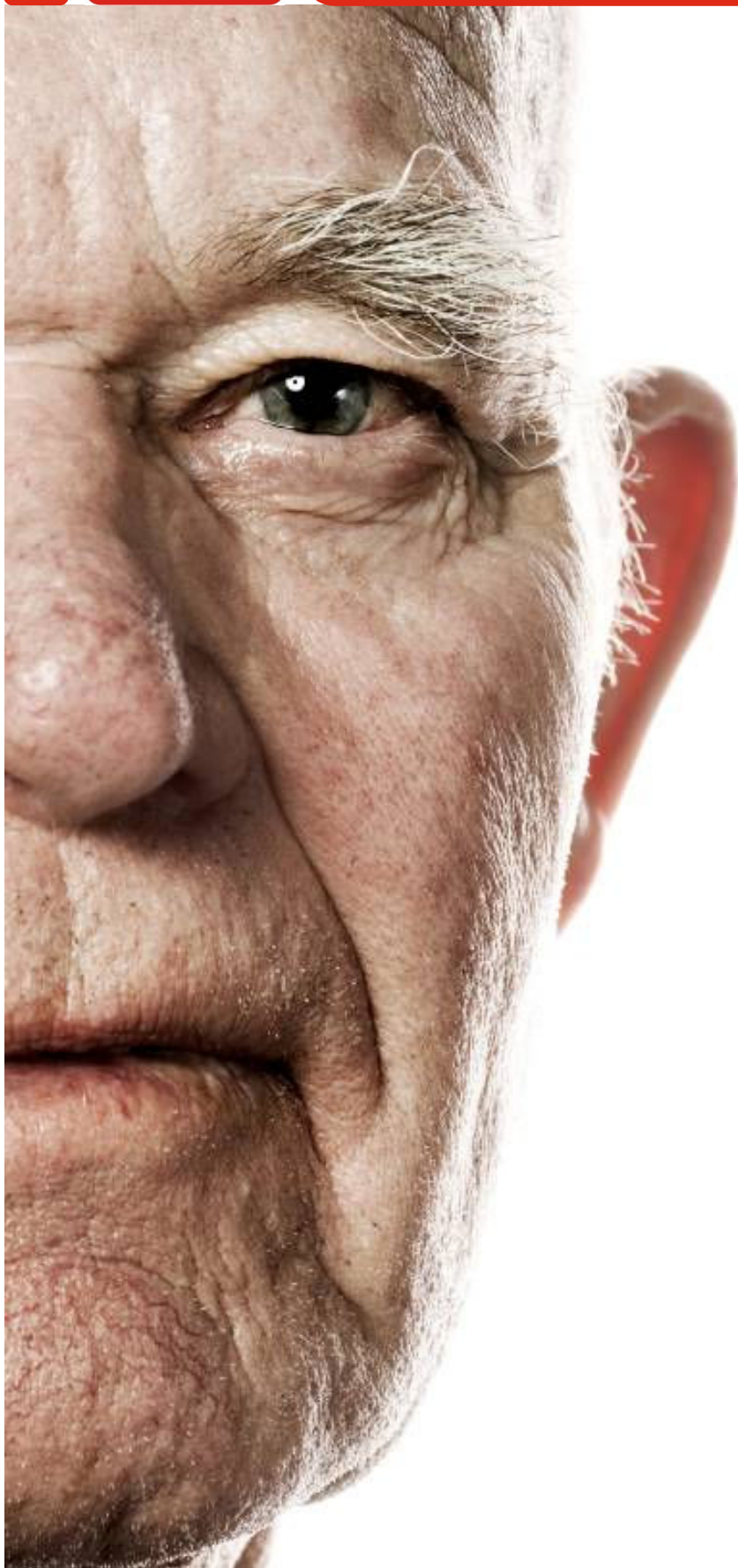




„Rozvoj a reintegrace“

Informační bulletin projektu



6

Šesté číslo

milosrdná láska

solidarita

péče o druhé

lidské prostředí

oživení venkova

Projekt „Rozvoj a reintegrace“

Situace žen, hlavně žen po mateřské dovolené, ve venkovských regionech je z hlediska pracovního uplatnění velmi obtížná. V místech jejich bydliště bývá **velmi vysoká nezaměstnanost** a za případnou práci je nutné dojíždět, což při současné péči o děti není možné. Život na vesnici ztrácí atraktivitu pro mladé lidi, kteří odcházejí do měst a dlouhodobým důsledkem je postupný **úpadek venkova**. Většina lidí tuto situaci považuje za normální, pasivně ji přijímá a žádné nové možnosti řešení nehledá.

Na vesnicích velmi rychle přibývá **starých bezmocných lidí**, kteří zůstali bez opory a pomoci mladé generace. Oproti tomu však velmi **vážně rozvoj sociálních služeb**. Hrubým odhadem se v průměrné vesnici s 300 obyvateli nachází **cca 20 občanů**, kteří si **nejsou schopni sami obstarat základní podmínky důstojného života** (osobní hygienu, návštěvu lékaře, nákupy apod.).

Hlavní snahou projektu je pomoci oběma skupinám: **pro seniory nalézt způsob jak důstojně žít ve svém vlastním domově co nejdéle a zároveň pro nezaměstnané ženy nalézt nové profesní uplatnění v místě jejich bydliště.**

„pracovní příležitost pro nezaměstnané ženy na venkově“

Cílem projektu je ověřit možnost **poskytování terénní sociální služby** (hlavně pečovatelské a asistenční služby) **pro opuštěné seniory** v oblastech rozlehlých **venkovských regionů** a tím zároveň **pomoci nezaměstnaným ženám** v těchto oblastech najít pro sebe vhodné zaměstnání.

Garantem projektu je církevní právnická osoba **Farní Charita Starý Knín**, která tuto činnost realizuje a rozvíjí více než 10 let. V rámci projektu spolupracuje s obecně prospěšnou společností Srdce Čech, sdružující 134 obcí, s Arcidiecézní charitou Praha, s Klubem mladých Evropanů a dalšími partnery z Čech i ze zahraničí.

„pomoc starým bezmocným lidem“

Cílové skupiny projektu

Prioritní cílovou skupinou projektu jsou nezaměstnané ženy v malých obcích. Pro ně bude v rámci projektu připravena jedinečná příležitost nového profesního uplatnění, zvýšení odborné kvalifikace a osobního růstu. Předpokladem pro tuto práci je zájem o péči o staré lidi s velkou mírou empatie a ochota pracovat s velkým nasazením i v případě menšího finančního ohodnocení.

Druhou cílovou skupinou jsou neziskové organizace, působících v oblastech sociálních a zdravotnických služeb, se zázemím ve venkovských regionech. Pro ně bude zpracován manuál shrnující zkušenosti z realizace projektu, který bude návodem, jak terénní sociální služby zavádět.

Třetí cílovou skupinou je široká veřejnost, bez níž by projekt nemohl být úspěšně realizován. Jinými slovy se ucházíme i o Vaši laskavou pozornost a věříme, že nám i Vy, dle svých možností, pomůžete.

TÉMA: Pokračování projektů CIP EQUAL

V rámci realizace projektů podpořených z CIP EQUAL probíhala pravidelná setkání příjemců podpory, kteří byly sloučeni do tzv. Národních tematických sítí (NTS). Dne 25. června 2008 proběhlo v prostorách VŠE v Praze poslední jednání národních tematických sítí v rámci CIP EQUAL. Jednání proběhlo na úvod formou společného jednání a poté následovala jednání každé NTS zvlášť. Cílem jednání bylo shrnout dosavadní výsledky a zkušenosti s prosazováním výstupů projektů CIP EQUAL do politiky a strategií na národní a regionální úrovni (tzv. vertikální mainstreaming) a diskutovat možnosti pokračování tematických sítí v novém programovacím období.



Hlavním zdrojem finančních prostředků, který by mohl podpořit pokračování úspěšných projektů CIP EQUAL je **Operační program lidské zdroje a zaměstnanost (OP LZZ)**, který je řízen Ministerstvem práce a sociálních věcí. V rámci setkání NTS byl představen aktuální stav implementace OP LZZ se zaměřením na **prioritní osu 5 Mezinárodní spolupráce** s cílem upozornit na existující možnosti příjemců CIP EQUAL předkládat žádosti o dotaci na projekt OP LZZ a navázat tak na dosavadní práci. Pro navázání na současné projekty CIP EQUAL jsou vhodné zejména tzv. globální granty určené pro realizaci grantových projektů, a to ve všech oblastech podpory OP LZZ kromě prioritních os Veřejná správa a veřejné služby a Technická pomoc. Možností pro projekty CIP EQUAL je i poskytování svých služeb prostřednictvím individuálních projektů zvláště v oblastech Aktivní politiky trhu práce a Sociální integrace a rovné příležitosti.

V rámci jednání národních tematických sítí byl uveden popis všech vyhlášených a plánovaných výzev s údaji o zaměření podpory vyhlášovatelích, příjemcích, období platnosti, finanční alokaci ad. V současné době jsou vyhlášeny tyto výzvy:

- v oblasti podpory 1.1 Zvýšení adaptability zaměstnanců a konkurenceschopnosti podniků výzva pro předkládání grantových projektů v rámci GG Posilování sociálního dialogu.
- v rámci oblasti podpory 2.1 Posílení aktivních politik zaměstnanosti výzvy na individuální projekty pro MPSV a úřady práce.
- v rámci oblasti podpory: 3.1 Podpora sociální integrace a sociálních služeb výzva pro individuální projekt odboru sociálních služeb MPSV a výzva pro individuální projekty krajů mimo hlavního města Prahy.
- v rámci oblasti podpory: 3.2 Podpora sociální integrace příslušníků romských lokalit výzva pro individuální projekt Úřadu vlády ČR - Kancelář rady vlády ČR pro záležitosti romské komunity.
- v rámci oblasti podpory 3.4 Rovné příležitosti žen a mužů na trhu práce a sladění pracovního a rodinného života výzva pro individuální projekt odboru rodinné politiky MPSV.
- v rámci oblasti podpory 5.1 Mezinárodní spolupráce výzva pro předkládání grantových projektů.

Výzva na mezinárodní spolupráci byla představena podrobně vzhledem k tomu, že v rámci projektů je možné navázat na zkušenosti s mezinárodními aktivitami a jednak pokračovat v síťové spolupráci. Byly představeny okruhy aktivit, na které je výzva zaměřena (inovativní projekty, rozvoj partnerství a tematických sítí a mobilita), finanční limity i nástroje pro vyhledávání zahraničních partnerů. Všechny potřebné informace včetně často kladených otázek a formulářů apod. jsou uvedeny na webových stránkách ESF v záložce Mezinárodní spolupráce.

Více informací lze nalézt na internetových stránkách <http://www.equalcr.cz/>.

Slavnostní zakončení projektu Rozvoj a Reintegrace

Projekt Rozvoj a Reintegrace vstoupil v měsíci červnu do předposledního měsíce svého trvání. Zhodnocení úspěchů dosažených v projektu jsme se rozhodli oslavit formou přátelského setkání s realizátory a partnery projektu, bez jejichž podpory by projekt nedosáhl výsledných úspěchů. Dne 25. června 2008 jsme se s hosty setkali na parníku Vyšehrad a naposledy vypluli na naši společnou cestu.

Plavba parníkem se konala u příležitosti ukončení projektu Programu Iniciativy Společenství EQUAL s názvem „Rozvoj sociálních služeb a reintegrace žen do trhu práce v malých sídlech venkovských oblastí“, který Farní Charita Starý Knín realizovala v období let 2005 až 2008.

Akce se konala dne 25. června 2008 od 19.00 do 22.00 hodin na parníku VYŠEHRAD, na který byli pozváni projektový partneři - Arcidiecézní charita Praha, Sdružení obcí Srdce Čech, Klub mladých Evropanů – osobnosti veřejného života, které vyjádřily podporu našemu projektu, spolupracovníci, dodavatelé a v neposlední řadě samotné pečovatelky farní charity, které u nás našly díky projektu své nové zaměstnání.

Program akce byl přizpůsoben nepříznivým povětrnostním podmínkám, ale i přesto byla plavba parníkem krásným a důstojným poděkováním všem, kteří se zapojili našeho projektu.

Program plavby:

do 19.00 hod.	nalodění, zapsání do pamětního listu
19.15 hod.	projev ředitele FCHSK S. Žáka
19.20 hod.	projev vedoucí projektu S. Krejčíkové
19.25 hod.	projev manažera projektu D. Kroupy
19.30 hod.	hudební produkce skupiny „Léčba neklidem“, pohoštění
21.00 hod.	premiéra filmu o projektu s názvem: „Cokoli jste učinili jednomu z těchto mých nepatrných bratří, mně jste učinili“

FOTOREPORTÁŽ



Parník Vyšehrad je dnes jediným provozuschopným velkým kolesovým parníkem v České republice.



Na parníku se setkali pracovníci charity společně s ostatními partnery, kteří projekt podporovali.



Slavnostní program na parníku byl zahájen proslovy vedoucích farní charity.



Plavba parníkem byla doprovázena jazzovou hudbou v podání skupiny Léčba neklidem.



ESF: Jak se stát úspěšným žadatelem

ZÁVĚREČNÝ ZPRÁVA Z NAŠICH KRAJSKÝCH SEMINÁŘŮ

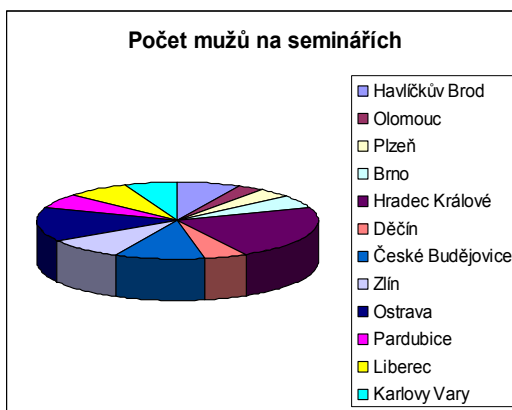
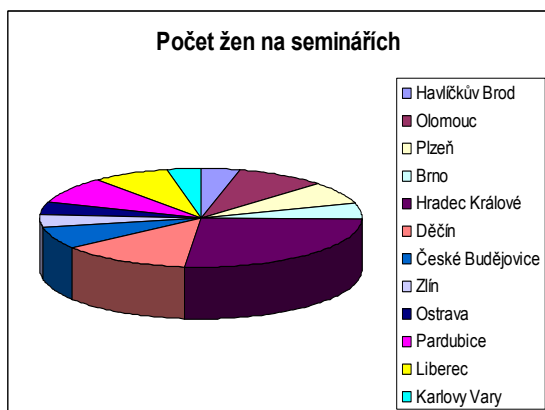
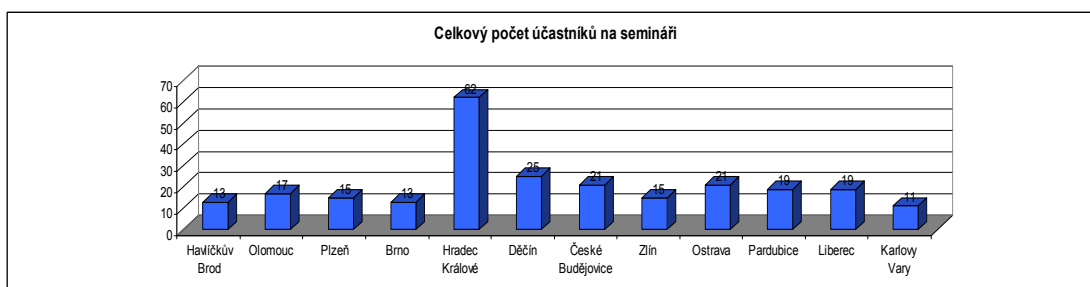
Farní charita Starý Knín uspořádala v rámci svého projektu Rozvoj a Reintegrace celkem 12 krajských seminářů, na kterých prezentovala svůj projekt a motivovala ostatní zájemce z řad neziskových organizací v poskytování terénních sociálních služeb za využití finančních prostředků Evropské unie.

Semináře proběhly ve všech krajích z výjimkou Hlavního města Prahy a Středočeského kraje, pro který byly určeny speciální aktivity organizované přímo z Nového Knína. Seminářů se zúčastnili převážně zástupci neziskových organizací, mnohé semináře však navštívili i představitelé krajů či městských samospráv. Průměrný počet účastníků seminářů je 21 osob s převahou žen v počtu 61%.

Harmonogram seminářů:

Seminář č. 1:	Havlíčkův Brod	20. dubna 2006
Seminář č. 2	Olomouc	05. října 2006
Seminář č. 3	Plzeň	26. října 2006
Seminář č. 4	Brno	11. ledna 2007
Seminář č. 5	Hradec Králové	08. února 2007
Seminář č. 6	Děčín	15. března 2007
Seminář č. 7	České Budějovice	24. května 2007
Seminář č. 8	Zlín	22. listopadu 2008
Seminář č. 9	Ostrava	23. ledna 2008
Seminář č. 10	Pardubice	10. dubna 2008
Seminář č. 11	Liberec	17. dubna 2008
Seminář č. 12	Karlovy Vary	24. dubna 2008

Statistika účasti na seminářích:



Publicita seminářů na stránkách farní charity:



**Farní charita
Starý Knín**
caritas radost pomáhat

Sociální péče

charitní pomoc, pečovatelské služby a
osobní asistence pro oblast Středních Čech



Pečovatelská služba Osobní asistence Aktivizace Azylový dům Vzdělávání

Aktuality

O nás

Střediska

Projekty

Akce

Média

Podporují nás

Kontakt

Naše charita dává práci **70**
pečovatelkám, které se
starají o **400** klientů.

Projekty z EU musí mít jednoduchou myšlenku

17.04.2008

Zkušenosti s přípravou a realizací projektů podpořených z evropských peněz zaznívaly dnes na semináři v Liberci od zástupců naší farní charity. Semináře, který se konal v liberecké krajské knihovně, se zúčastnilo na dvacet účastníků z celého kraje.

"Pokud chcete, aby váš projekt uspěl a byl podpořen z Evropského sociálního fondu, musíte ho postavit na třech pilířích: jednoduché myšlenky, užitečné inovaci a tržní životaschopnosti", radili účastníkům hosté semináře. Přednášející se dále podělili o zkušenosti se sestavováním žádostí do ESF, přiblížili aktuální informace o operačních programech určených organizacím působícím v sociálních službách, upozornili na úskalí s realizací evropských projektů. Zástupci farní charity prezentovali projekt "Rozvoj a reintegrace" a zodpověděli přítomným dotazy týkající se našeho projektu.

Seminář se konal ve spolupráci s EUROCENTREM Liberec.

Fotografie ze semináře v Liberci



Příložené soubory:

[prezentacemparvonic.pdf](#)

Napsali o nás

příbramský **deník.cz**

Farní charita Starý Knín úspěšně investovala peníze z fondů Evropské unie Pomohla snížit nezaměstnanost a rozvinout domácí péči o seniory

Příbramský deník, 17. července 2008

Starý Knín/ Farní charita Starý Knín v červnu zakončila tříletý pilotní projekt Rozvoj a reintegrace financovaný z Evropských sociálních fondů. Úspěšně využila dotaci ve výši 43 milionů korun a vyčerpala tak 97 procent ze svého evropského grantu. V České republice se jedná o první projekt, který řeší dva sociální problémy najednou. Jeho cílem je rozšířit možnost domácí péče o seniory, a tím zároveň pomoci nezaměstnaným ženám na venkově. Díky této realizaci bylo zaměstnáno 70 žen, které nyní pracují jako pečovatelky a starají se o více než 400 seniorů. Charita tak přispěla ke snížení nezaměstnanosti. „Vzpomínám s úsměvem na vysokého činitele, který na počátku projektu v roce 2005 říkal, že splnit cíle tohoto projektu je nemožné,“ říká ředitel Farní charity Starý Knín Stanislav Žák a dodává: „Ukázali jsme, že je možné najednou úspěšně řešit dva problémy venkova. Malou šanci na zaměstnání pro ženy a neexistenci sociálních služeb pro seniory v místě jejich domova.“

2 | PŘÍBRAMSKO | STŘEDNÍ ČEC

Farní charita Starý Knín úspěšně investovala peníze z fondů Evropské unie

Pomohla snížit nezaměstnanost a rozvinout domácí péči o seniory

Starý Knín/ Farní charita Starý Knín v červnu zakončila tříletý pilotní projekt Rozvoj a reintegrace financovaný z Evropských sociálních fondů. Úspěšně využila dotaci ve výši 43 milionů korun a vyčerpala tak 97 procent ze svého evropského grantu. V České republice se jedná o první projekt, který řeší dva sociální problémy najednou. Jeho cílem je rozšířit možnost domácí péče o seniory, a tím zároveň pomoci nezaměstnaným ženám na venkově. Díky této realizaci bylo zaměstnáno 70 žen, které nyní pracují jako pečovatelky a starají se o více než 400 seniorů. Charita tak přispěla ke snížení nezaměstnanosti. „Vzpomínám s úsměvem na vysokého činitele,

le, který na počátku projektu v roce 2005 říkal, že splnit cíle tohoto projektu je nemožné,“ říká ředitel Farní charity Starý Knín Stanislav Žák a dodává: „Ukázali jsme, že je možné najednou úspěšně řešit dva problémy venkova. Malou šanci na zaměstnání pro ženy a neexistenci sociálních služeb pro seniory v místě jejich domova.“

Díky dotaci došlo k založení sedmi nových středisek sociálních služeb. Charita získala akreditaci Ministerstva práce a sociálních věcí a nyní organizuje také rekvalifikační kurzy pro pracovnice v přímé péči. Výrazně se také rozšířil okruh sociálních služeb poskytovaných seniorům v jejich domovech a oblast pokry-

tí těmito službami ve Středočeském kraji.

Nezbytnou je také snaha realizátorů projektu šířit informace a metodiku po celé republice. Dosud se uskutečnilo 15 seminářů, kde byli informováni o metodice a výsledcích akce zástupci samospráv i neziskových organizací.

V šíření myšlenky projektu budou organizátoři pokračovat i po jeho oficiálním skončení, a to i díky navázané spolupráci s dvaceti zástupci krajských samospráv po celé ČR, jenž se podílejí na organizaci seminářů, sociologických průzkumech a šíření metodiky s informací o projektu Rozvoj a reintegrace v rámci svých krajů. (r)

Díky dotaci došlo k založení sedmi nových středisek sociálních služeb. Charita získala akreditaci Ministerstva práce a sociálních věcí a nyní organizuje také rekvalifikační kurzy pro pracovnice v přímé péči. Výrazně se také rozšířil okruh sociálních služeb poskytovaných seniorům v jejich domovech a oblast pokrytí těmito službami ve Středočeském kraji.

Nezbytnou je také snaha realizátorů projektu šířit informace a metodiku po celé republice. Dosud se uskutečnilo 15 seminářů, kde byli informováni o metodice a výsledcích akce zástupci samospráv i neziskových organizací.

V šíření myšlenky projektu budou organizátoři pokračovat i po jeho oficiálním skončení, a to i díky navázané spolupráci s dvaceti zástupci krajských samospráv po celé ČR, jenž se podílejí na organizaci seminářů, sociologických průzkumech a šíření metodiky s informací o projektu Rozvoj a reintegrace v rámci svých krajů. (r)



Partneři projektu

Farní charita Starý Knín

je církevní právnická osoba zaměřená na pomoc starým, nemocným i jinak potřebným lidem. Působí od 1. března 1993 v rámci celorepublikové sítě farních, oblastních a diecézních charit. Ve své činnosti se zaměřujeme především na poskytování terénních domácích zdravotních a sociálních služeb. Pro účely zdravotní péče bylo zřízeno středisko charitní ošetrovatelské služby, které poskytuje domácí zdravotní službu ve spádové oblasti Nového Knína, která zahrnuje cca 25 vesnic. Pro účely sociálních služeb bylo zřízeno Oblastní centrum charitních sociálních služeb v Novém Kníně, se středisky v Novém Kníně, Štěchovicích a Kamýku nad Vltavou. Všechna střediska zaznamenala v posledních dvou letech velký rozvoj, založený na dobré spolupráci s místními duchovními, se samosprávami Nového Knína, Chotilska, Štěchovic, Kamýk nad Vltavou a dalších obcí a s ADCH Praha, kde našla nejen metodickou pomoc, ale i kvalitní poradenskou službu pro podávání grantů na KÚ Středočeského kraje, NROS, MZ či MPSV.

Obecně prospěšná společnost Srdce Čech, o.p.s.

vznikla v březnu roku 2004 jako zastřešení Místní Akční Skupiny (MAS) v rámci programu LEADER, který je jednou z iniciativ Evropského společenství. Tento program má především umožnit samosprávné rozhodování regionů o vlastních cílech rozvoje a otevřít možnosti k čerpání prostředků k tomu určených.

Členové MAS nezaložili společnost nahodile či účelově, naopak spolupracují již řadu let a mají za sebou mnoho zdařilých aktivit, při kterých si mohli ověřit výhody a přínosy společné práce. Především to byly úspěšné projekty SAPARD, Škola obnovy venkova, Twinningové projekty workshopů Ministerstva zemědělství ČR a v neposlední řadě i vzájemná pomoc při ničivých povodních roku 2002.

V Srdci Čech tedy nevzniká něco zcela nového, ale dochází na principu partnerství k oficiálnímu a naprosto transparentnímu spojení dvanácti na sebe navazujících mikroregionů, které společně zaujímají plochu 1360 km² s celkovým počtem 92 500 obyvatel žijících ve 134 obcích.

Arcidiecézní charita Praha

je církevní právnická osoba, jejímž zřizovatelem je Arcibiskupství pražské a která je součástí celorepublikového uskupení Sdružení Česká katolická charita.

ADCH Praha sdružuje provozovatele charitních sociálních služeb s právní subjektivitou nebo bez ní na území hl.m. Prahy, Středočeského a menší části Ústeckého kraje (území pražské arcidiecéze). V současné době ADCH Praha realizuje 34 projektů ve 23 střediscích, z nichž 16 spadá pod 9 charit se samostatnou právní subjektivitou. Ostatní projekty realizují přímí zaměstnanci ADCH Praha. Arcidiecézní charita Praha poskytuje také všem svým členům metodickou pomoc při rozvoji projektů a interní supervizi.

Poskytované typy služeb: pečovatelská a ošetrovatelská, domy na půl cesty (pro děti z dětských domovů a vozíčkáře po úraze), azylové domy pro matky s dětmi a lidi bez přístřeší, kontaktní protidrogové centrum, poradenství, pomoc migrantům a uprchlíkům, chráněné bydlení, pomoc obětem obchodu se ženami a domácího násilí, finanční pomoc dětem v rozvojových zemích (Adopce na dálku), pomoc propuštěným vězňům i ve výkonu trestu, služby osobní asistence a respitní péče, nízkoprahová zařízení pro děti a mládež.

KME, o.s.

je občanské sdružení, ve kterém se setkávají studenti vysokých a středních škol ze všech krajů ČR. KME (Klub mladých Evropanů) je činný od roku 1995 a v současné době sdružuje několik desítek mladých lidí se zájmem o Evropu, cestování, diskusi a veřejné dění. Klub mladých Evropanů má celkem 14 regionálních koordinátorů, kteří řídí činnost sdružení v jednotlivých krajích ČR.

V KME mají mladí lidé možnost pořádat a účastnit se seminářů, konferencí, campů, zahraničních cest, diskusních skupin, soutěží a mnoha dalších akcí.

KME realizoval v posledních třech letech řadu velkých projektů s podporou Evropské komise, Evropského parlamentu, Ministerstva zahraničních věcí ČR, Úřadu vlády ČR či zahraničních nadací.

Mezi hlavní velké projekty patří celorepubliková informační kampaň „Ano v referendu“, která se uskutečnila v roce 2003. V rámci kampaně bylo uspořádáno 40 diskusí mezi studenty a seniory v rámci tzv. „dialogu generací“ přibližující starším lidem pohled mladých lidí na současnou a budoucí Evropu. Díky tomuto projektu získal Klub bohaté zkušenosti s komunikací se seniory a od roku 2004 pravidelně zařazuje do svých aktivit akce s problematikou sociální práce a vztahů s nejstarší generací.

Rozvojové partnerství projektu

„Rozvoj sociálních služeb a reintegrace žen do trhu práce v malých sídlech venkovských oblastí“



Farní charita Starý Knín



Srdce Čech, o.p.s.



KME, o.s.



Arcidiecézní charita Praha



Informační bulletin projektu „Rozvoj a reintegrace“

Editor: Roman Pavlík

Vydavatel: Farní charita Starý Knín

Kancelář Praha: Národní 981/17, 110 00 Praha 1, Tel.: 224 214 648, E-mail: narodni17@volny.cz
Kancelář Nový Knín: Jiřího z Poděbrad 47, 262 03 Nový Knín, Tel./Fax: 318 593 381, E-mail: fch-stary-knin@volny.cz

Tento projekt je spolufinancován Evropským sociálním fondem Evropské unie a státním rozpočtem České republiky.