



„Rozvoj a reintegrace“

Informační bulletin projektu



7

Sedmé číslo

solidarita

péče o druhé

lidské prostředí

oživení venkova

milosrdná láska

Projekt „Rozvoj a reintegrace“

Situace žen, hlavně žen po mateřské dovolené, ve venkovských regionech je z hlediska pracovního uplatnění velmi obtížná. V místech jejich bydliště bývá **velmi vysoká nezaměstnanost** a za případnou práci je nutné dojíždět, což při současné péči o děti není možné. Život na vesnici ztrácí atraktivitu pro mladé lidi, kteří odcházejí do měst a dlouhodobým důsledkem je postupný **úpadek venkova**. Většina lidí tuto situaci považuje za normální, pasivně ji přijímá a žádné nové možnosti řešení nehledá.

Na vesnicích velmi rychle přibývá **starých bezmocných lidí**, kteří zůstali bez opory a pomoci mladé generace. Oproti tomu však velmi **vážně rozvoj sociálních služeb**. Hrubým odhadem se v průměrné vesnici s 300 obyvateli nachází **cca 20 občanů**, kteří si **nejsou schopni sami obstarat základní podmínky důstojného života** (osobní hygienu, návštěvu lékaře, nákupy apod.).

Hlavní snahou projektu je pomoci oběma skupinám: **pro seniory nalézt způsob jak důstojně žít ve svém vlastním domově co nejdéle a zároveň pro nezaměstnané ženy nalézt nové profesní uplatnění v místě jejich bydliště.**

„pracovní příležitost pro nezaměstnané ženy na venkově“

Cílem projektu je ověřit možnost **poskytování terénní sociální služby** (hlavně pečovatelské a asistenční služby) **pro opuštěné seniory** v oblastech rozlehlých **venkovských regionů** a tím zároveň **pomoci nezaměstnaným ženám** v těchto oblastech najít pro sebe vhodné zaměstnání.

Garantem projektu je církevní právnická osoba **Farní Charita Starý Knín**, která tuto činnost realizuje a rozvíjí více než 10 let. V rámci projektu spolupracuje s obecně prospěšnou společností Srdce Čech, sdružující 134 obcí, s Arcidiecézní charitou Praha, s Klubem mladých Evropanů a dalšími partnery z Čech i ze zahraničí.

„pomoc starým bezmocným lidem“

Cílové skupiny projektu

Prioritní cílovou skupinou projektu jsou nezaměstnané ženy v malých obcích. Pro ně bude v rámci projektu připravena jedinečná příležitost nového profesního uplatnění, zvýšení odborné kvalifikace a osobního růstu. Předpokladem pro tuto práci je zájem o péči o staré lidi s velkou mírou empatie a ochota pracovat s velkým nasazením i v případě menšího finančního ohodnocení.

Druhou cílovou skupinou jsou neziskové organizace, působících v oblastech sociálních a zdravotnických služeb, se zázemím ve venkovských regionech. Pro ně bude zpracován manuál shrnující zkušenosti z realizace projektu, který bude návodem, jak terénní sociální služby zavádět.

Třetí cílovou skupinou je široká veřejnost, bez níž by projekt nemohl být úspěšně realizován. Jinými slovy se ucházíme i o Vaši laskavou pozornost a věříme, že nám i Vy, dle svých možností, pomůžete.

TÉMA: Mezinárodní spolupráce za podpory EU

Program Iniciativy Společenství EQUAL byl v roce 2008 zakončen a pro pokračování mezinárodních spolupráce, kterou příjemci dosavadní podpory ve svých projektech úspěšně započali, lze využít nový Operační program Lidské zdroje a zaměstnanost.



**OPERAČNÍ PROGRAM
LIDSKÉ ZDROJE
A ZAMĚSTNANOST**

Tento operační program je rozdělen do šesti prioritních os, z nichž jedna je speciálně zaměřena na tzv. mezinárodní spolupráci. Mezinárodní spolupráce přináší podle výzkumných studií celou řadu přínosů. Jedná se zejména

o přímou podporu inovací prostřednictvím výměny zkušeností a dovedností, je to nákladově efektivní způsob pro ověření návrhů politik a pro šíření zkušeností, který poskytuje základ pro mezinárodní srovnávání, umožňuje jednotlivým účastníkům získat podněty a kontakty v rámci mezinárodních sítí a pomáhá budovat kapacity participujících organizací a orgánů na regionální a národní úrovni. Prostřednictvím mezinárodní spolupráce bude možné zvýšit dopad realizovaných projektů a zefektivnit implementaci Evropského sociálního fondu na místní, regionální a národní úrovni díky zahrnutí zkušeností, kreditu a odborných znalostí zahraničních partnerů, zvýšení efektivity vynaložených prostředků využitím již vynalezených řešení v zahraničí a umožnění mezinárodního srovnávání a šíření dobré praxe.

V rámci priority č. 5 Mezinárodní spolupráce budou financovány aktivity zaměřené na podporu mezinárodní spolupráce mezi projekty v různých členských státech, mezi skupinami aktérů zaměřených na specifickou problematiku, mezi aktéry ze společné regionální oblasti s aktéry v dalších oblastech a mezi národními organizacemi v několika členských státech.

Globálním cíle této priority je zintenzivnění mezinárodní spolupráce v oblasti rozvoje lidských zdrojů a zaměstnanosti. Mezi specifické cíle lze zahrnout:

- Zvýšení efektivnosti strategií a politik v oblasti lidských zdrojů a zaměstnanosti.
- Rozvoj partnerství, paktů a iniciativ v oblasti lidských zdrojů a zaměstnanosti.

Podporované aktivity:

- výměna zkušeností a přenos dobré praxe mezi členskými státy v otázkách týkajících se věcného zaměření ESF (aktivní politika zaměstnanosti, řešení problémů sociálního začleňování specifických skupin obyvatel, další profesní vzdělávání, modernizace veřejné správy apod.) a implementace ESF;
- podpora vzniku a rozvoj lokálních partnerství;
- výměna zkušeností a přenos dobré praxe mezi lokálními partnerstvími v otázkách týkajících se budování a managementu partnerství, specifických aktivit lokálních partnerství apod.;
- spolupráce mezi projekty v různých členských státech s cílem zlepšit výsledky vlastních projektů, či dosáhnout společných výsledků;
- vznik tematických sítí, zaměřených na řešení specifického problému. Konkrétními výstupy z těchto činností budou např. společné projekty, vytvořené mezinárodní sítě, konference, policy fora, školení a semináře,

Dokumentárně-instruktážní film farní charity

„Cokoli jste učinili jednomu z těchto mých nepatrných bratří, mně jste učinili“

Předat zkušenosti a inspirovat potencionální zájemce o zavádění terénních sociálních služeb na venkově bylo zadání naší charity pro tvůrce dokumentárně-instruktážního filmu o našem projektu Rozvoj a Reintegrace.

Produkční společnost Punk Film se tohoto úkolu zhostila na výbornou a ve spolupráci s režisérem Otakáro Schmidtem zpracovala na jaře 2008 film, který je doslova nabitý životním elánem a duševní silou lidí, kteří zasvětili svou každodenní práci pomoci nesoběstačným seniorům na venkově.

Na těchto stránkách Vám přinášíme sérii ukávek z našeho první filmu, který, jak doufáme, budete moci brzy shlédnout na obrazovkách celoplošných televizí.

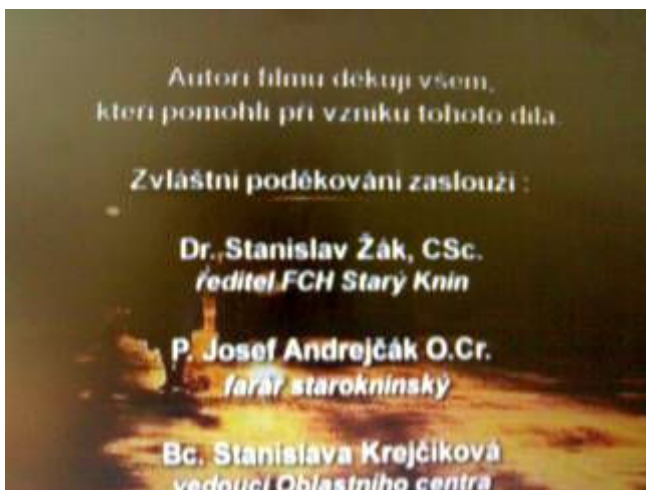
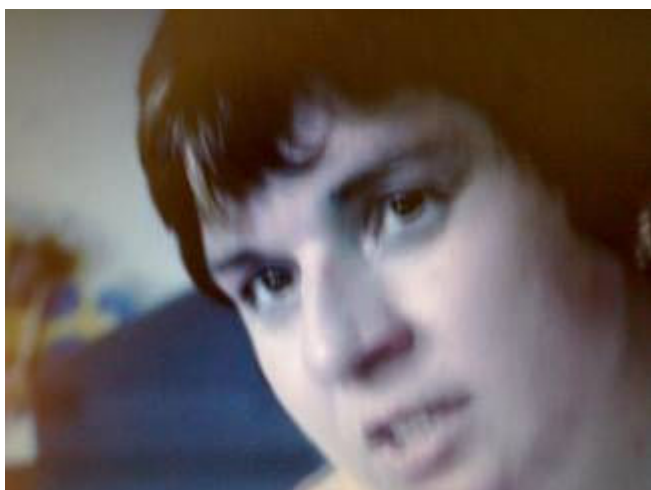
Informace o filmu

Název:	Cokoli jste učinili jednomu z těchto mých nepatrných bratří, mně jste učinili
Žánr:	dokument
Rok:	2008
Délka:	22 minut
Premiéra:	25. 6. 2008
Kamera:	Jiří Strnad
Střih:	Blanka Kulová
Zvuk a hudba:	Vojtěch Komárek
Producent:	Ondřej Beránek
Výroba:	Luboš Vála
Scénář a režie:	Jana Kristina Studničková Otakáro Maria Schmidt

© 2008, Farní charita Starý Knín.

Fotogalerie





Film lze získat na DVD zdarma v kanceláři farní charity v Novém Kníně.

Kontakt:

Kancelář Nový Knín: Jiřího z Poděbrad 47, 262 03 Nový Knín, Tel./Fax: 318 593 381, Internet: www.socialnipecz.cz

Napsali o nás

MLADÁ FRONTA
DNES

Mají práci, pečují o seniory

Unikátní projekt v Příbrami našel práci dlouhodobě nezaměstnaným ženám a vyřešil péči o staré lidi

Mladá fronta DNES, 22. července 2008

PŘÍBRAMSKO

22. července 2008 DNES

Mají práci, pečují o seniory

Unikátní projekt v Příbrami našel práci dlouhodobě nezaměstnaným ženám a vyřešil péči o staré lidi

Nový Knín - Vyřešit dva sociální problémy současně se podařilo Farní charitě Starý Knín. Díky unikátnímu projektu nabídla práci pečovatelek dlouhodobě nezaměstnaným ženám. Současně se jí tak podařilo zajistit péči o seniory na Příbramsku. Do tohoto projektu farní charita investovala 43 milionů korun, které se jí podařilo získat z fondů Evropské unie. V Česku se jedná o první takový projekt. „Vzpomínám s úsměvem na vysokého činitele, který na počátku projektu v roce 2005 říkal, že splnit tyto cíle je nemožné.“ uvedl ředitel Farní charity Starý Knín Stanislav Žák. „Ukázali jsme,

že je možné najednou úspěšně řešit dva problémy venkova. Malou šanci na zaměstnání pro ženy a neexistenci sociálních služeb pro seniory v místě jejich domova.“ dodal.

Přitom právě nezaměstnanost žen je problémem v celém kraji, nejen na Příbramsku. Potvrzují to i statistiky. Z celkového počtu 3 045 nezaměstnaných osob na Příbramsku ke konci června bylo 1 600 žen, tedy 53 procent. Loni byl tento podíl ještě vyšší. Podle pracovníků úřadu práce je to způsobeno i tím, že v nabídkách volných míst dlouhodobě převažují strojírenské nebo stavební profese, jako je montážní dělník, zedník či tesař.

Jaroslav Minařík z příbramského úřadu práce potvrdil, že jde o běžný trend, a to nejen v České republice, ale i v Evropě.

Na venkově mají větší potíže

„Jsou okresy, kde jsou rozdíly mezi počtem nezaměstnaných žen a mužů výraznější, jinde je situace vyrovnanější. Třeba na Příbramsku je to zejména v zimních měsících skoro půl na půl,“ uvedl Minařík. I tak zde mají především ženy z menších obcí problém práci najít.

„Situace žen, hlavně těch po mateřské dovolené ve venkovských regionech, je z hlediska pracovního uplatnění velmi obtížná. Za případnou práci je nutné dojíždět, což při péči o děti není možné,“ uvedla Kateřina Fadljevičová, která mediálně zastupuje Farní charitu Starý Knín. A jaké jsou výsledky pilotního projektu Rozvoj a reintegrace?

Zaměstnáno bylo sedmdesát žen, které nyní pracují jako pečovatelky a starají se o více než čtyři sta seniorů. Charita tak přispěla ke snížení nezaměstnanosti, která na konci června dosáhla 5 procent. Bez tohoto projektu by bylo v současné době nezaměstnaných žen na Příbramsku

o 0,8 procenta více. Výrazně se tak rozšířil okruh sociálních služeb poskytovaných seniorům v jejich domovech a oblast pokrytí těmito službami ve Středočeském kraji.

Nyní má charita již devět fungujících poboček sociální péče. Podařilo se jí rovněž získat akreditaci ministerstva práce a sociálních věcí a nyní organizuje také rekvalifikační kurzy pro pracovnice v přímé péči.

Charita se nyní snaží projekt přiblížit i jiným regionům. Proto pořádá semináře. Vznikl i Průvodce zaváděním terénních sociálních služeb na venkově.

PAVLA SVĚDOVÁ

MINIVÝSTAVA

Nový Knín - Vyřešit dva sociální problém současně se podařilo Farní charitě Starý Knín. Díky unikátnímu projektu nabídla práci pečovatelek dlouhodobě nezaměstnaným ženám. Současně se jí tak podařilo zajistit péči o seniory na Příbramsku.

Do tohoto projektu farní charita investovala 43 milionů korun, které se jí podařilo získat z fondů Evropské unie. V Česku se jedná o první takový projekt. „Vzpomínám s úsměvem na vysokého činitele, který na počátku projektu v roce 2005 říkal, že splnit tyto cíle je nemožné,“ uvedl ředitel Farní charity Starý Knín Stanislav Žák. „Ukázali jsme, že je možné najednou úspěšně řešit dva problémy venkova. Malou šanci na zaměstnání pro ženy a neexistenci sociálních služeb pro seniory v místě jejich domova“, dodal.

Přitom právě nezaměstnanost žen je problém v celém kraji, nejen na Příbramsku. Potvrzují to i statistiky. Z celkového počtu 3 045 nezaměstnaných osob na Příbramsku ke konci června bylo 1600 žen, tedy 53 procent.

Loni byl tento podíl ještě vyšší. Podle pracovníků úřadu práce je to způsobeno i tím, že v nabídkách volných míst dlouhodobě převažují strojírenské nebo stavební profese, jako je montážní dělník, zedník či tesař. Jaroslav Minařík z příbramského úřadu práce potvrdil, že jde o běžný trend, a to nejen v České republice, ale i v Evropě.

Na venkově mají větší potíže

„Jsou okresy, kde jsou rozdíly mezi počtem nezaměstnaných žen a mužů výraznější, jinde je situace vyrovnanější. Třeba na Příbramsku je to zejména v zimních měsících skoro půl na půl,“ uvedl Minařík. I tak zde mají především ženy z menších obcí problém práci najít.

„Situace žen, hlavně těch po mateřské dovolené ve venkovských regionech, je z hlediska pracovního uplatnění velmi obtížná. Za případnou práci je nutné dojíždět, což při péči o děti není možné,“ uvedla Kateřina Fadljevičová, která mediálně zastupuje Farní charitu Starý Knín.

A jaké jsou výsledky pilotního projektu Rozvoj a reintegrace?

Zaměstnáno bylo sedmdesát žen, které nyní pracují jako pečovatelky a starají se o více než čtyři sta seniorů. Charita tak přispěla ke snížení nezaměstnanosti, která na konci června dosáhla 5 procent. Bez tohoto projektu by bylo v současné době nezaměstnaných žen na Příbramsku o 0,8 procent více. Výrazně se tak rozšířil okruh sociálních služeb poskytovaných seniorům v jejich domovech a oblast pokrytá těmito službami ve Středočeském kraji.

Nyní má charita již devět fungujících poboček sociální péče. Podařilo se jí rovněž získat akreditaci ministerstva práce a sociálních věcí a nyní organizuje také rekvalifikační kurzy pro pracovnice v přímé péči.

Charita se nyní snaží projekt přiblížit i jiným regionům. Proto pořádá semináře. Vznikl i Průvodce zaváděním terénních sociálních služeb na venkově.

PAVLA ŠVÉDOVÁ



*Rubrika: Kariéra
28. 7. 2008*



Rubrika: Kondice a zdraví, č. 3/2008



Rubrika: Pozitivní zprávy, 21. 7. 2008

Bojíme se osamělosti

Nové průzkumy agentury STEM ukázaly, že stáří představuje pro dvě třetiny Čechů zkušenost a moudrost, zároveň má z něj však celkem 58 % lidí obavy, a to především pro osamělost a nesoběstačnost. Rok po přijetí nového zákona o sociálních službách spatřuje 72 % populace hlavní problém ve finanční a místní nedostupnosti terénních sociálních služeb, přitom velká většina dotazovaných by v případě nutnosti domácí péči preferovala. Příkladem, jak se taková situace dá řešit, je například projekt Farní charity Starý Knín ve středních Čechách, který se od roku 2004 snaží pomoci seniorům v nouzi. V současné době pečuje o 400 nových klientů a jako pečovatelky zaměstnává ženy, které nemohly v místě svého bydliště najít práci. Díky projektu jich prošlo rekvalifikací již sedmdesát. Projekt Rozvoj a Reintegrace je spolufinancován Evropským sociálním fondem Evropské unie, z programu Iniciativy Společenství EQUAL a státním rozpočtem České republiky.



i.
slad,
ije na

finále, které se uskuteční v lednu 2009 v Lyonu. Česká republika získala čest vyslat do soutěže svého zástupce vůbec poprvé.

PÉČE O SENIORY

Středočeská Farní charita Starý Knín v červnu dokončila tříletý pilotní projekt, během nějž založila sedm nových středisek sociálních služeb. Úspěšně využila dotaci ve výši 43 milionů korun a vyčerpala tak 97 procent ze svého evropského grantu. Zaměstnat se podařilo více než 70 žen, které nyní pracují jako pečovatelky a starají se o více než 400 seniorů. Charita také získala certifikáty pro organizování rekvalifikačních kurzů pro pracovnice v přímé péči.



Publikace naší charity o sociálních službách

V závěru projektu Rozvoj a Reintegrace přináší farní charita všem zájemcům o zavádění terénních sociálních služeb na venkově užitečnou příručku, která jim může být vhodným pomocníkem při realizaci svých budoucích plánů.

Publikace prezentuje sociologická šetření, která byla realizována pro projekt „ROZVOJ A REINTEGRACE“, manuál pro zavádění sociálních služeb na venkově a shrnuje úspěchy projektu formou úvodních slov ředitele farní charity a manažera skupiny pro výzkum a publicitu.

Příručka vychází jako závěrečné 8. číslo našeho informačního bulletinu.

Publikace je vydávána za finanční podpory programu EQUAL a je k dispozici zdarma na vyžádání v kanceláři naší charity v Novém Kníně.

Farní charita Starý Knín
caritas radost pomáhat

Průvodce zaváděním terénních sociálních služeb na venkově

Výstup projektu Farní charity Starý Knín z programu CIP EQUAL 2005–2008

Představení Farní charity Starý Knín

Farní charita Starý Knín je chráněná občanská organizace se záměrem poskytovat sociálně pedagogické služby osobám ohroženým znevýhodněním a sociální izolací.

Služby:
• Domov pro seniory
• Sociálně pedagogické služby pro osoby se zdravotním postižením
• Místní akční skupina pro rozvoj venkova

Kontakt:
Farní charita Starý Knín
Nové Kníně 141
391 01 Nový Knín
Česká republika

Vážený příteláče,

užíváme velkou radost z vaší návštěvy v oblacích sociálních služeb naší charity. Především je nám záležet na tom, aby vaše zkušenosti byly využity jako zdroj inspirace pro další rozvoj našich služeb.

V rámci projektu jsme vytvořili po stránce obsahové a organizační rámec, který vám umožní realizovat své projekty v oblasti sociálních služeb na venkově. Všechny tyto služby jsou zaměřeny na řešení sociálních problémů obyvatel venkova a jejich reintegraci do společnosti.

„Představte si, že se ve stáří budete občasně pohybovat a obstarávat si základní každodenní potřeby, ale jinak budete celkem zdraví. Kde se objevily možnosti řešení? Vyberte dvě z nabízených možností.“

Možnost	60 - 64 let	65 - 69 let	70 - 74 let	75 a více let
1. možnost	~40%	~45%	~50%	~55%
2. možnost	~30%	~35%	~40%	~45%

Průměr: 57,4 let / 56,4 let / 56,9 let / 57,4 let

Podle věku:

Věk	1. možnost	2. možnost
60 - 64 let	40,0%	30,0%
65 - 69 let	45,0%	35,0%
70 - 74 let	50,0%	40,0%
75 a více let	55,0%	45,0%

Partneři projektu

Farní charita Starý Knín

je církevní právnická osoba zaměřená na pomoc starým, nemocným i jinak potřebným lidem. Působí od 1. března 1993 v rámci celorepublikové sítě farních, oblastních a diecézních charit. Ve své činnosti se zaměřujeme především na poskytování terénních domácích zdravotních a sociálních služeb. Pro účely zdravotní péče bylo zřízeno středisko charitní ošetrovatelské služby, které poskytuje domácí zdravotní službu ve spádové oblasti Nového Knína, která zahrnuje cca 25 vesnic. Pro účely sociálních služeb bylo zřízeno Oblastní centrum charitních sociálních služeb v Novém Kníně, se středisky v Novém Kníně, Štěchovicích a Kamýku nad Vltavou. Všechna střediska zaznamenala v posledních dvou letech velký rozvoj, založený na dobré spolupráci s místními duchovními, se samosprávami Nového Knína, Chotilska, Štěchovic, Kamýk nad Vltavou a dalších obcí a s ADCH Praha, kde našla nejen metodickou pomoc, ale i kvalitní poradenskou službu pro podávání grantů na KÚ Středočeského kraje, NROS, MZ či MPSV.

Obecně prospěšná společnost Srdce Čech, o.p.s.

vznikla v březnu roku 2004 jako zastřešení Místní Akční Skupiny (MAS) v rámci programu LEADER, který je jednou z iniciativ Evropského společenství. Tento program má především umožnit samosprávné rozhodování regionů o vlastních cílech rozvoje a otevřít možnosti k čerpání prostředků k tomu určených.

Členové MAS nezaložili společnost nahodile či účelově, naopak spolupracují již řadu let a mají za sebou mnoho zdařilých aktivit, při kterých si mohli ověřit výhody a přínosy společné práce. Především to byly úspěšné projekty SAPARD, Škola obnovy venkova, Twinningové projekty workshopů Ministerstva zemědělství ČR a v neposlední řadě i vzájemná pomoc při ničivých povodních roku 2002.

V Srdci Čech tedy nevzniká něco zcela nového, ale dochází na principu partnerství k oficiálnímu a naprosto transparentnímu spojení dvanácti na sebe navazujících mikroregionů, které společně zaujímají plochu 1360 km² s celkovým počtem 92 500 obyvatel žijících ve 134 obcích.

Arcidiecézní charita Praha

je církevní právnická osoba, jejímž zřizovatelem je Arcibiskupství pražské a která je součástí celorepublikového uskupení Sdružení Česká katolická charita.

ADCH Praha sdružuje provozovatele charitních sociálních služeb s právní subjektivitou nebo bez ní na území hl.m. Prahy, Středočeského a menší části Ústeckého kraje (území pražské arcidiecéze). V současné době ADCH Praha realizuje 34 projektů ve 23 střediscích, z nichž 16 spadá pod 9 charit se samostatnou právní subjektivitou. Ostatní projekty realizují přímí zaměstnanci ADCH Praha. Arcidiecézní charita Praha poskytuje také všem svým členům metodickou pomoc při rozvoji projektů a interní supervizi.

Poskytované typy služeb: pečovatelská a ošetrovatelská, domy na půl cesty (pro děti z dětských domovů a vozíčkáře po úraze), azylové domy pro matky s dětmi a lidi bez přístřeší, kontaktní protidrogové centrum, poradenství, pomoc migrantům a uprchlíkům, chráněné bydlení, pomoc obětem obchodu se ženami a domácího násilí, finanční pomoc dětem v rozvojových zemích (Adopce na dálku), pomoc propuštěným vězňům i ve výkonu trestu, služby osobní asistence a respitní péče, nízkoprahová zařízení pro děti a mládež.

KME, o.s.

je občanské sdružení, ve kterém se setkávají studenti vysokých a středních škol ze všech krajů ČR. KME (Klub mladých Evropanů) je činný od roku 1995 a v současné době sdružuje několik desítek mladých lidí se zájmem o Evropu, cestování, diskusi a veřejné dění. Klub mladých Evropanů má celkem 14 regionálních koordinátorů, kteří řídí činnost sdružení v jednotlivých krajích ČR.

V KME mají mladí lidé možnost pořádat a účastnit se seminářů, konferencí, campů, zahraničních cest, diskusních skupin, soutěží a mnoha dalších akcí.

KME realizoval v posledních třech letech řadu velkých projektů s podporou Evropské komise, Evropského parlamentu, Ministerstva zahraničních věcí ČR, Úřadu vlády ČR či zahraničních nadací.

Mezi hlavní velké projekty patří celorepubliková informační kampaň „Ano v referendu“, která se uskutečnila v roce 2003. V rámci kampaně bylo uspořádáno 40 diskusí mezi studenty a seniory v rámci tzv. „dialogu generací“ přibližující starším lidem pohled mladých lidí na současnou a budoucí Evropu. Díky tomuto projektu získal Klub bohaté zkušenosti s komunikací se seniory a od roku 2004 pravidelně zařazuje do svých aktivit akce s problematikou sociální práce a vztahů s nejstarší generací.



Rozvojové partnerství projektu

„Rozvoj sociálních služeb a reintegrace žen do trhu práce v malých sídlech venkovských oblastí“



Farní charita Starý Knín



KME, o.s.



Srdce Čech, o.p.s.



Arcidiecézní charita Praha



Informační bulletin projektu „Rozvoj a reintegrace“

Editor: Roman Pavlík

Vydavatel: Farní charita Starý Knín

Kancelář Praha: Národní 981/17, 110 00 Praha 1, Tel.: 224 214 648, E-mail: narodni17@volny.cz
Kancelář Nový Knín: Jiřího z Poděbrad 47, 262 03 Nový Knín, Tel./Fax: 318 593 381, E-mail: fch-stary-knin@volny.cz

Tento projekt je spolufinancován Evropským sociálním fondem Evropské unie a státním rozpočtem České republiky.