

# ZÁVĚREČNÁ ZPRÁVA Z 1. SOCIOLOGICKÉHO PRŮZKUMU

FARNÍ CHARITA STARÝ KNÍN  
projekt OPLZZ, reg.č. CZ.1.04/5.1./51.00038

**„Nové formy individuální péče o děti do 7 let věku nerodičovskou osobou jako nástroj odstranění překážky pro vstup na trh práce a zdroj pracovních příležitostí ve Středočeském kraji“**

## I. CÍL PROJEKTU

Odstranění či zmírnění překážek ve sladění rodinného a pracovního života zaváděním (propagací) nových forem péče o předškolní děti, kterými jsou míněny tzv. miniškolky a vzájemná rodičovská výpomoc – si vyžádal, mimo jiné, nejen důkladné seznámení s praxí a analogickými formami péče o děti v zahraničí, ale i poznání či ověření předpokladů jejich úspěšného zavádění v České republice.

Kromě poznatků plynoucích z již realizovaných kroků v daném směru („prvních vlaštovek“), spočívajících především ve zřizování miniškolek, (hlavně firemních, jež některé větší podniky/instituce již provozují), bylo třeba provést rozsáhlejší plošné empirické šetření k ověření postojů veřejnosti. Bez seriózního poznání zájmu a potřeb především těch občanů, kteří mají malé děti, resp. je předpoklad, že se dříve či později rodiči stanou, a otázka sladění péče o dítě s možností matky nastoupit do zaměstnání dříve než za několik let bude pro ně aktuální. Jelikož mezi činné nebo potenciální aktéry péče o předškolní děti je třeba počítat např. i prarodiče, nebylo sociologické šetření koncipováno výhradně ke zjišťování postojů osob, kterých se problematika týká přímo, tj. těch, které v současnosti malé děti mají, nebo v příštích letech mít mohou. Při sladění rodinného a pracovního života jde samozřejmě především o to, kdy a za jakých podmínek by matka dítěte mohla pokračovat v pracovním - profesním uplatnění, a zkrátit tak „výpadek“ jak v rozvoji své odbornosti, tak ve finančním příjmu. Proto byla snaha, aby největší část respondentů byla tvořena právě těmito osobami. K řešení příslušné situace v rodině mají samozřejmě co říci

nejen matky ale i otcové – proto šetření zahrnuje nejen ženy, ale (v menší míře) i muže.

## **II. METODIKA**

Jak již výše naznačeno, instrumentem terénního šetření byl dotazník obsahující 17 otázek – od těch, které zjišťovaly základní demografické znaky respondentů, po otázky zaměřené na postoje k navrhovaným typům péče o předškolní děti, až po ty, které postihovaly představy dotazovaných o přijatelné výši poplatků za péči o své dítě v miniškolce či v rámci vzájemné rodičovské výpomoci na jedné straně, na straně druhé pak výši odměny, jakou by dotazovaná osoba očekávala, pokud by sama měla (chtěla) takovou službu vykonávat. Kromě odpovědí na standardizované otázky dotazníku měly dotazované osoby možnost se vlastními slovy k problematice vyjádřit – doplnit, či jinak konkretizovat svůj postoj, své zkušenosti či preference v řešení otázky, jak sladit rodinný a pracovní život.

Celkem bylo členy řešitelského týmu distribuováno 1000 dotazníků pro ženy a 500 dotazníků pro muže začátkem února 2011 v řadě obcí a měst různé velikosti Středočeského kraje (částečně též uplatněna elektronická varianta.) Vyplněné dotazníky pak byly postupně (do prvních dnů měsíce března) prostřednictvím distribuujících osob předávány ke zpracování. Validně vyplněných dotazníků bylo celkem získáno 717, což představuje dostatečnou návratnost 47,8 %. V případě žen byla návratnost 51,9 %, v případě mužů 39,6 %. Již tento údaj sám o sobě naznačuje, že výzkumem sledovaná problematika se ve veřejnosti Středočeského kraje setkala s živým zájmem.

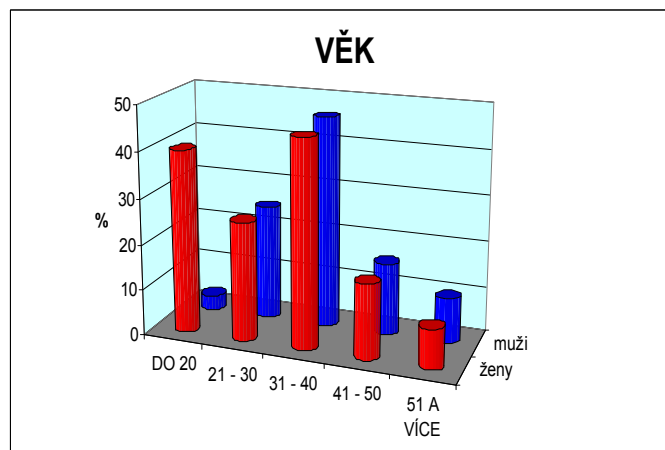
Vzhledem ke spíše průkopnickému charakteru řešeného projektu (prosazování, propagace péče o předškolní děti formou umožňující vhodně sladit rodinný a pracovní život – což je jednou z okolností, které ovlivňují natalitu české populace), kdy šlo o ověření základních předpokladů šance, jakou navrhované podoby péče mají, bylo aplikováno základní statistické zpracování získaných dat ve formě relativních podílů variant odpovědí. U škálových otázek pak s hodnotou váženého průměru jako syntetizujícího ukazatele. Ke strukturovanějšímu obrazu zjišťovaných postojů přispívá i separátní vyhodnocení a komparace získaných dat souborů žen a mužů. Kvantitativní i kvalitativní vyhodnocení získaných volných výpovědí pak celkový obraz postojů středočeské veřejnosti ke sledované problematice přiměřeně doplňují či specifikují. Výsledná zjištění sociologického výzkumu a závěry z nich plynoucí představují potřebné východisko k dalším krokům v řešení projektu.

### III. SOCIODEMOGRAFICKÁ STRUKTURA VÝZKUMNÉHO SOUBORU

Jak je výše uvedeno, validních dotazníků bylo získáno 717. Ve zpracovaných výsledcích pracujeme s relativními četnostmi – s podíly jednotlivých variant odpovědí z celých podsouborů.

#### VĚK

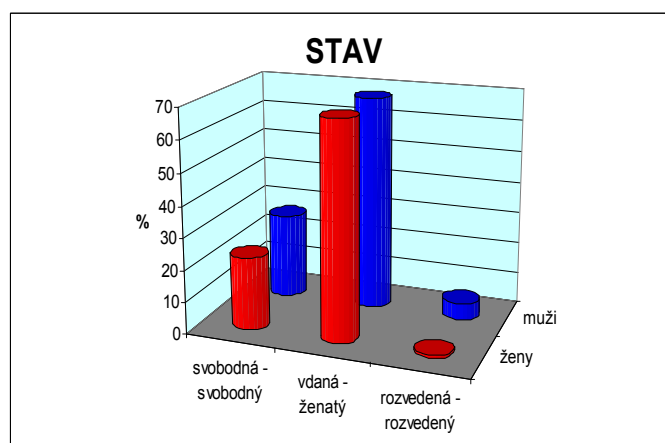
	<b>ženy</b>	<b>muži</b>
DO 20	<b>4,0</b>	<b>3,1</b>
21 - 30	<b>25,9</b>	<b>25,1</b>
31 - 40	<b>45,1</b>	<b>46,1</b>
41 - 50	<b>16,2</b>	<b>15,7</b>
51 A VÍCE	<b>8,7</b>	<b>9,9</b>



Ačkoliv nebyly stanoveny kvóty pro zastoupení jednotlivých věkových kategorií, a distribuce dotazníků (kromě jisté preference věkových skupin, kterých se sledovaná problematika především týká), byla v podstatě náhodná, tak v zastoupení mužů a žen se prokázala určitá zákonitost – podíly v obou souborech jsou téměř shodné...

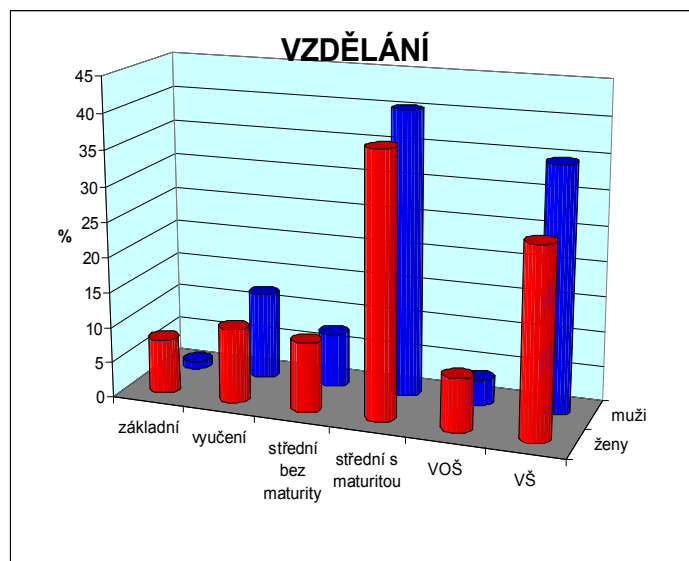
#### STAV

	<b>ženy</b>	<b>muži</b>
svobodná/svobodný	<b>22,9</b>	<b>26,9</b>
vdaná/ženatý	<b>68,1</b>	<b>67,9</b>
rozvedená/rozvedený	<b>0,8</b>	<b>5,2</b>



## VZDĚLÁNÍ

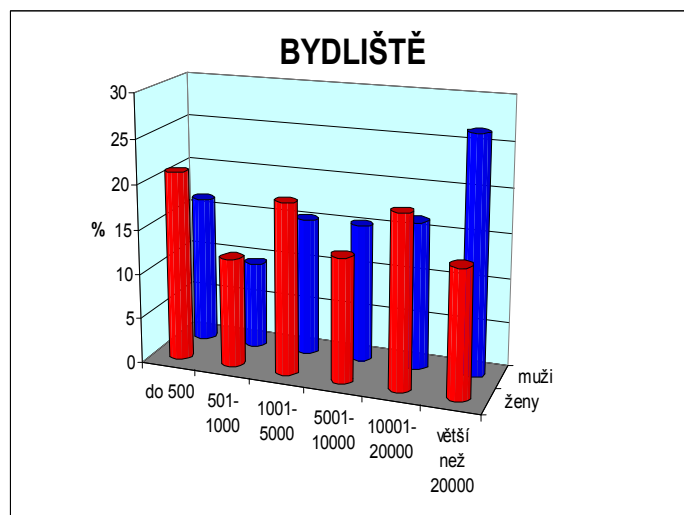
	ženy	muži
základní	7,8	1,0
vyučení	10,5	12,4
střední bez maturity	9,9	7,7
střední s maturitou	37,4	40,4
VOŠ	7,6	3,6
VŠ	26,8	34,7



Ve vzdělanostní struktuře souboru mužů a žen jsou určité rozdíly - víceméně v souladu s obecným stavem - i když jde do jisté míry o doznívání dřívějších výraznějších rozdílů - jen základní vzdělání mělo relativně více žen, vysokoškolské častější u mužů. Uplatníme-li index váženého průměru (4,07 muži, ženy 4,37), je zřejmé, že rozdíl není nijak markantní.

## BYDLIŠTĚ

	ženy	muži
do 500	21,2	16,5
501-1000	12,2	9,6
1001-5000	19,1	15,4
5001-10000	13,9	15,4
10001-20000	19,3	16,5
větší než 20000	14,3	26,6



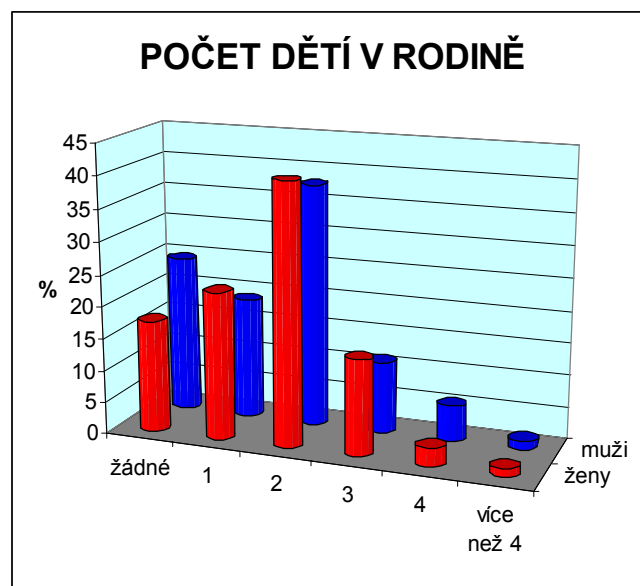
U znaků **stav, vzdělání a bydliště** složení souborů žen a mužů již tak shodné jako v případě věku není, ale rozhodující je, že jsou i v těchto případech jednotlivé kategorie dostatečně zastoupeny. Z hlediska demografického složení základního podsouboru - populace českých žen - je zastoupení středního vzdělání v podstatě adekvátní, kdežto zastoupení kategorie VŠ relativně

naddimenzované, což však vzhledem ke zpravidla většímu zájmu žen s vyšším vzděláním o brzké nastoupení po mateřské do zaměstnání, je pro účely výzkumu opodstatněné.

**Rodinná situace – vlastní děti, varianty využívaných typů péče, doba nástupu ženy do zaměstnání po mateřské dovolené.**

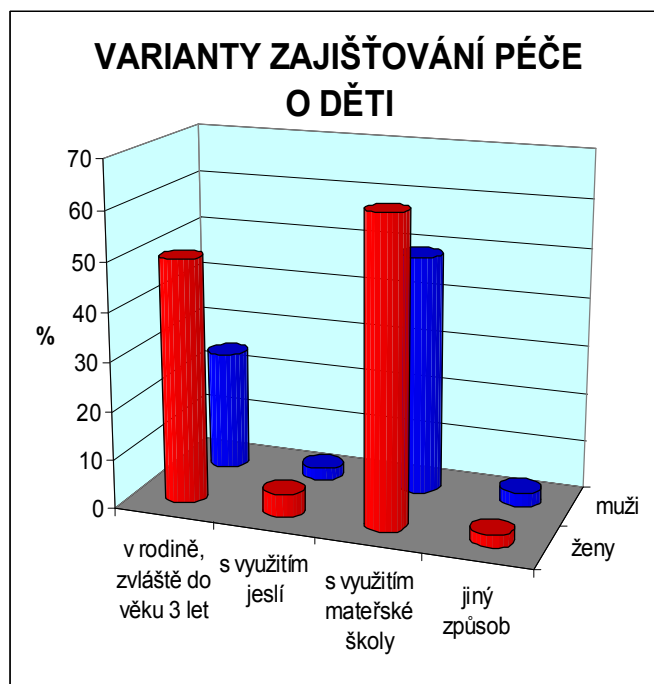
### POČET DĚTÍ V RODINĚ

	ženy	muži
žádné	17,4	24,6
1	23,0	19,0
2	40,6	37,9
3	15,0	11,3
4	2,8	5,6
více než 4	1,2	1,5



### VARIANTY ZAJIŠŤOVÁNÍ PÉČE O DĚTI

	ženy	muži
v rodině, zvláště do věku 3 let	49,9	24,6
s využitím jeslí	4,6	2,4
s využitím mateřské školy	62,2	49,0
jiný způsob	2,6	2,9

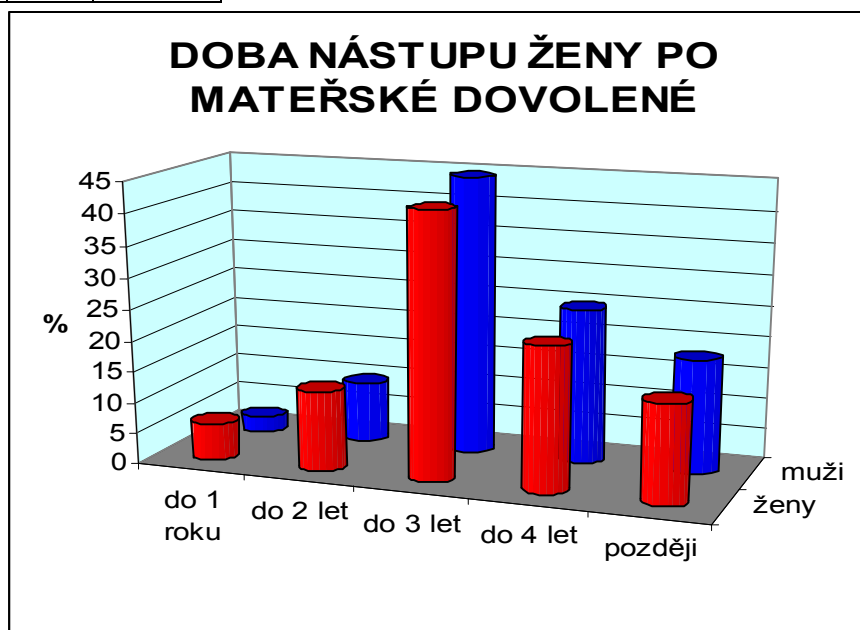


Součty podílů jsou v tomto případě pochopitelně vyšší než 100 % - péče v rodině byla často kombinována s využíváním služeb mateřské školky. Velmi nízký podíl „využití jeslí“ je nepochybně dokladem nedostatku těchto zařízení (totéž platí i o možnostech označených termínem „jiný způsob“). Zrušení mnoha jeslí - podmíněné poklesem porodnosti - po pádu totalitního režimu, si evidentně žádá podniknout kroky, které by tento deficit kompenzovaly (zřizování a provoz zařízení pro péči o malé děti je možné jen v omezené míře - naráží jak na omezené počty dětí v menších lokalitách, tak na možnosti obecních úřadů.)

Zavádění nových forem péče o předškolní děti je odpovědí na tuto situaci.

### DOBA NÁSTUPU ŽENY DO ZAMĚSTNÁNÍ PO MATEŘSKÉ DOVOLENÉ

	ženy	muži
do 1 roku	6,0	2,5
do 2 let	12,8	9,9
do 3 let	42,3	44,6
do 4 let	23,0	24,8
později	15,8	18,2



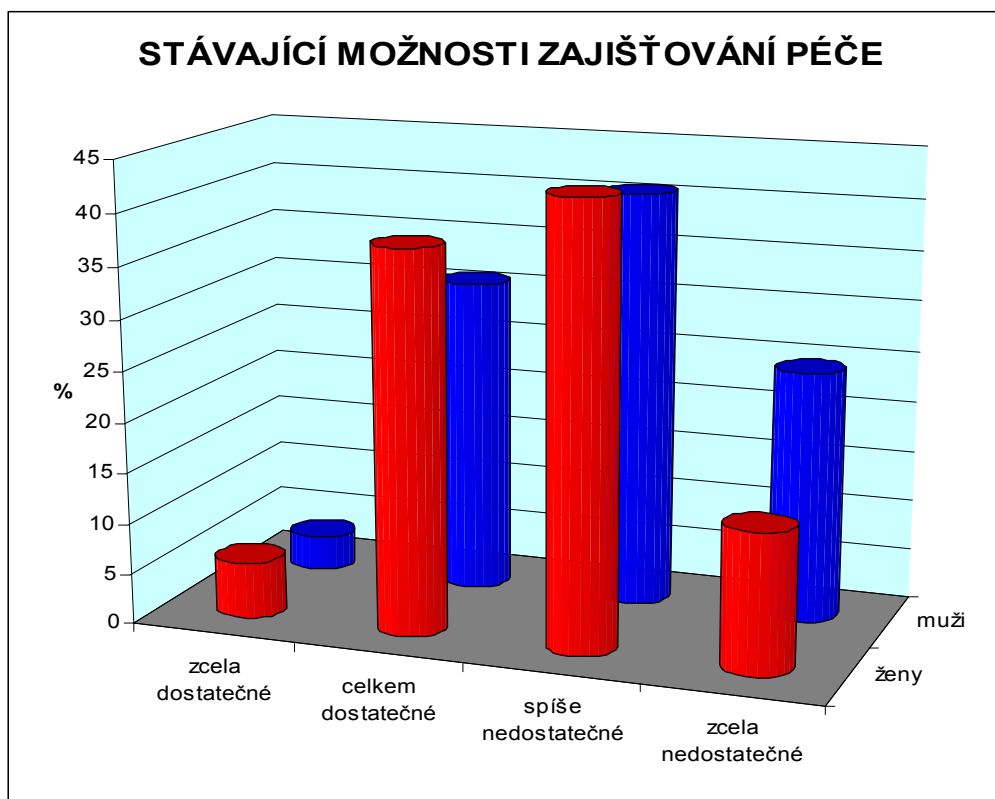
Podíl respondentů (hlavně žen), nastoupivších do zaměstnání do dvou let po narození dítěte není zcela zanedbatelný. Kdyby byla možnost zajistit pro dítě adekvátní péči již v rámci tohoto období, byl by podíl zřejmě vyšší. Ženy i muži, téměř ve shodné míře, potvrzují, že typickou dobou nástupu je období okolo tří let dítěte (což jistě souvisí s využíváním péče mateřských školek.)

#### IV. VÝSLEDKY POSTOJOVÝCH OTÁZEK

Hodnocení stávajících možností, které matky v zajišťování péče o své děti v současné době (chtějí-li nastoupit do zaměstnání), mají, názor na zavádění miniškolek a vzájemné rodičovské výpomoci, reálný zájem o využití takové možnosti a (kvantitativní) rozsah preferované péče.

#### STÁVAJÍCÍ MOŽNOSTI ZAJIŠŤOVÁNÍ PÉČE

	ženy	muži
zcela dostatečné	5,6	3,5
celkem dostatečné	37,5	31,0
spíše nedostatečné	43,1	40,8
zcela nedostatečné	13,8	24,7
<b>VÁŽENÝ PRŮMĚR POSTOJE</b>	<b>2,65</b>	<b>2,87</b>



Na rozdíl od předchozích znaků, kde se ženy a muži až překvapivě shodovali, v tomto případě se respondenti – muži projevili výrazně kritičtější. U mužů výrazně, u žen zřetelně nadpoloviční podíl těch, kdo stávající možnosti hodnotí jako nedostatečné, jasně dokládá, že by mělo dojít k nápravě. Rozšířit možnost sladění rodinného a pracovního života mladých rodin jistě nebude všelékem na nízkou natalitu, či stárnutí české populace. I dílčí přínos, kterým by

miniškolky a vzájemná rodičovská výpomoc mohly přispět, by byl rozhodně vítaný.

K tomu možno dodat, že situace v dostupnosti mateřských školek je přece jen lepší, než je tomu u jeslí. Navíc se objevují snahy o zřizování nových (viz aktuální článek v MFD ze dne 14.1.2011: „Půldenní školky přibývají. Hlídnají děti za 850 korun. Hlavní město se chystá rozšířit síť center, která se starají o předškolní děti v dopoledních hodinách. Snaží se tak vynahradiť alespoň částečně zásadní nedostatek mateřských školek. Brzy se otevře také další firemní školka“ – článek uvádí informace o 22 centrech pro předškoláky, evidovaných magistrátem hlavního města Prahy.) Jestliže situace v hlavním městě má daleko k dokonalosti, možnosti menších či vysloveně malých obcí jsou bezesporu podstatně omezenější.

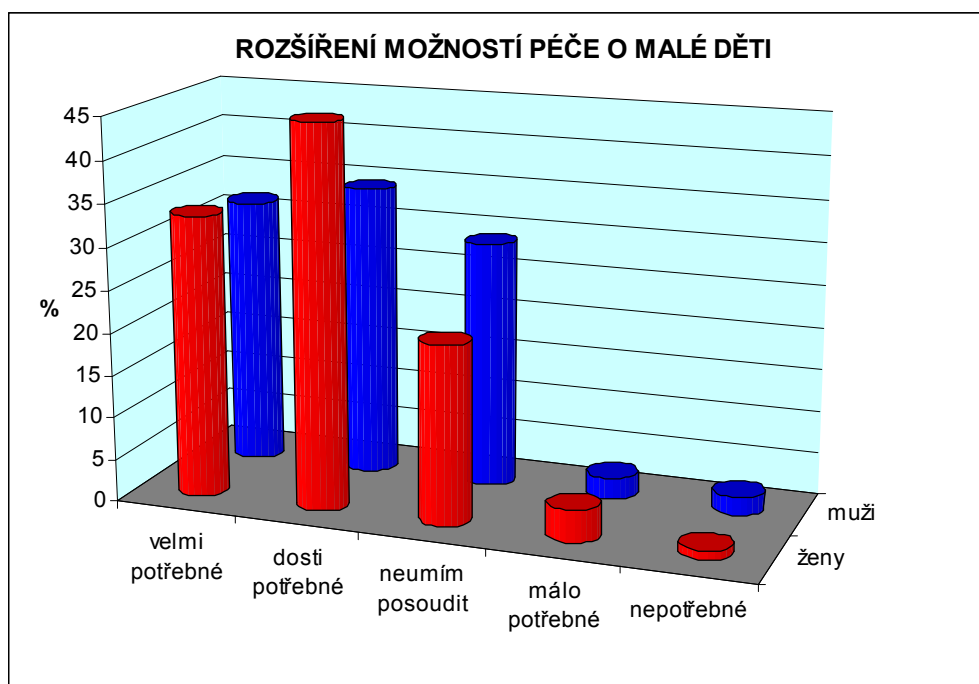
Je známo, že některé vyspělé země tendují k řešení problému „péče matky o dítě versus její ekonomické uplatnění“, změnou statusu péče o dítě v rodině z neplacené práce v práci placenou. Takové řešení není v našich podmínkách ekonomicky reálné, a kromě toho ani neřeší problém ztráty odborného růstu, profesní kariéry ženy, která na dlouhou dobu vypadává ze svého oboru, z uplatnění své kvalifikace.

K tomu, co výsledky předchozí otázky naznačily, se dotazovaní mohli explicitně vyjádřit v následující otázce:

**ROZŠÍŘENÍ MOŽNOSTÍ PÉČE O MALÉ DĚTI, UMOŽŇUJÍCÍ LEPŠÍ SLADĚNÍ RODINNÉHO A PRACOVNÍHO ŽIVOTA – FORMOU MINIŠKOLEK A VZÁJEMNÉ RODIČOVSKÉ VÝPOMOCI – POVAŽUJETE OBECNĚ ZA:**

	<b>ženy</b>	<b>muži</b>
velmi potřebné	<b>33,3</b>	<b>31,7</b>
dostí potřebné	<b>44,9</b>	<b>34,4</b>
neumím posoudit	<b>21,1</b>	<b>29,1</b>
málo potřebné	<b>3,8</b>	<b>2,6</b>
nepotřebné	<b>1,1</b>	<b>2,1</b>
<b>VÁŽENÝ PRŮMĚR POSTOJE</b>	<b>2,07</b>	<b>2,09</b>



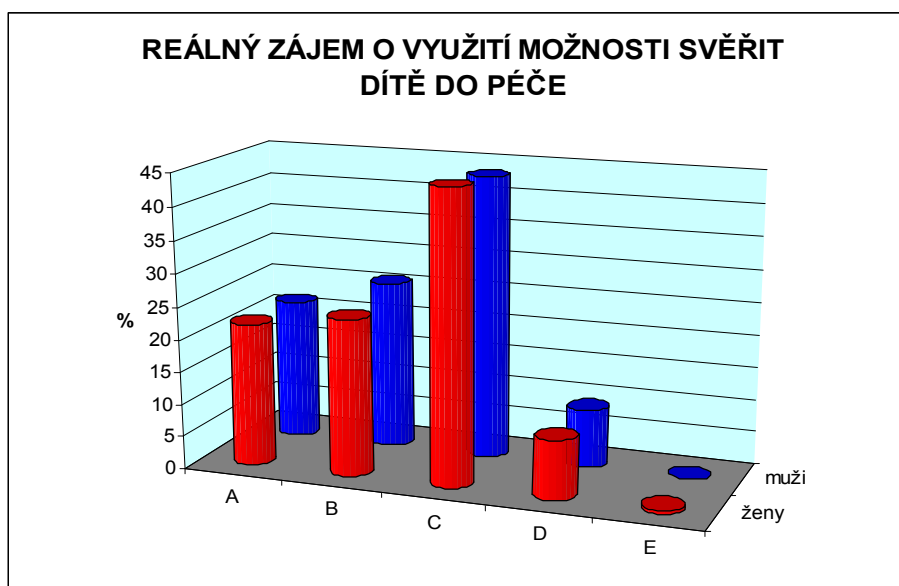


V hodnocení potřebnosti miniškolek a možnosti svěřit péči o své malé dítě odpovědné osobě v rámci vzájemné rodičovské výpomoci (některé volné výpovědi ostatně „neoficiální“ využívání takovéto praxe i v dřívějších dobách potvrzují), se hodnocení žen a mužů opět značně sblížilo. **Jestliže více než 3/4 dotázaných žen a 2/3 dotázaných mužů odpovědělo na otázku kladně, není o potřebnosti – a potenciální podpoře ze strany rodičů – navrhovaných zařízení třeba pochybovat.**

### **Reálný zájem o využití možnosti svěřit dítě do péče v rámci vzájemné rodičovské výpomoci**

Zatímco v předcházející otázce šlo do určité míry o obecný názor, který nemusel vůbec souviset s osobní situací respondenta, v tomto případě má otázka deklarovaný postoj „prověřit“ navozením předpokladu, kdy by rodič stál před využitím naznačené možnosti:

	ženy	muži
<b>A</b> rozhodně bych ji využil/a	21,9	21,7
<b>B</b> pravděpodobně bych ji využil/a	24,0	25,9
<b>C</b> využil/a bych ji, kdybych byl/a přesvědčen/a, že péče splňuje mé nároky a představy	44,6	43,4
<b>D</b> spíše bych ji nevyužil/a, mám jiné možnosti	9,1	9,0
<b>E</b> určitě bych ji nevyužil/a, dal/a bych přednost jinému řešení	0,5	0,0
<b>VÁŽENÝ PRŮMĚR POSTOJE</b>	<b>2,43</b>	<b>2,4</b>

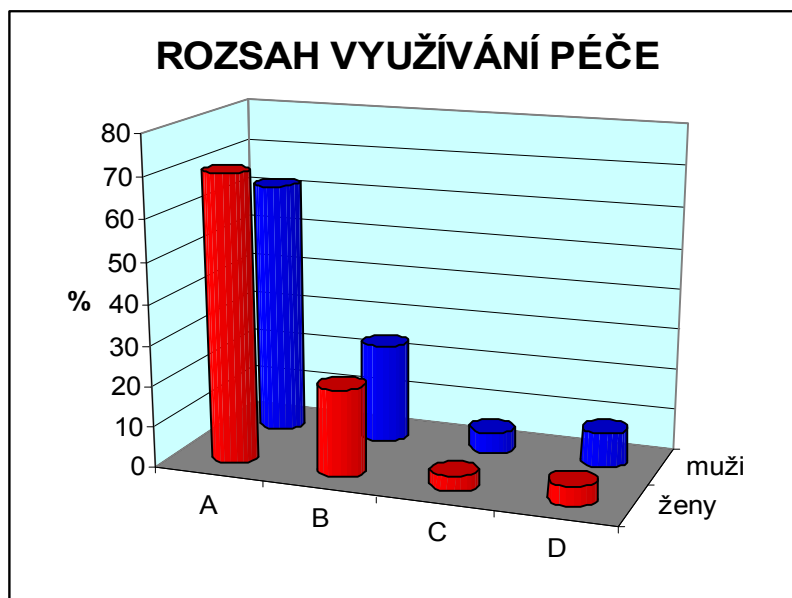


Shoda mezi oběma soubory je takřka naprostá – to samo o sobě zjištěnou vstřícnost vůči možnosti svěřit péči o dítě důvěryhodné osobě nepochybně zvěrohodňuje. **„Důvěryhodnost“ pečující osoby je v takové situaci v nemalé míře klíčovou okolností – pro rozhodující podíly žen i mužů je kritériem, které je pro rozhodování velice důležité. Podcenění předpokladů k úspěšnému zvládnání pečovatelské role by mohlo vést k častému selhání a tím i poškození dobrého jména zaváděné formy péče o malé děti.** Důležitost této okolnosti se projevila i v některých volných výpovědích, jako: „Je však nutné, aby osoba vykonávající tuto činnost, měla patřičné vzdělání a předpoklady (zodpovědnost, zkušenost“), jakkoli to v této konkrétní formulaci může být až přehnané. Skutečná kvalifikace pro péči o malé děti může totiž spočívat více v povahových vlastnostech než ve formálních náležitostech, jako absolvování určité školy, kurzu, apod.

### **Preferovaný rozsah využívání péče o dítě v miniškolce nebo vzájemné rodičovské výpomoci**

V řadě případů je třeba počítat s tím, že rodič (rodiče, rodina) má i v případě zájmu o využití určité nové formy péče o malé děti ještě jiné, dílčí možnosti (babička...), popř. při částečném úvazku matky jde jen o některé dny apod. Respondentky a respondenti volili ze čtyř předložených variant tu, která nejlépe odpovídá jejich situaci, eventuelně mohli uvést nějakou jinou podobu jimi upřednostňovaného využití pečovatelské služby:

	ženy	muži
A zajištění péče pracovních dnech	70,3	62,2
B zajištění péče pouze v některých dnech týdne	21,3	24,4
C zajištění péče i o víkendových dnech	3,6	5,2
D zajištění péče v době dovolených apod.	4,8	8,3



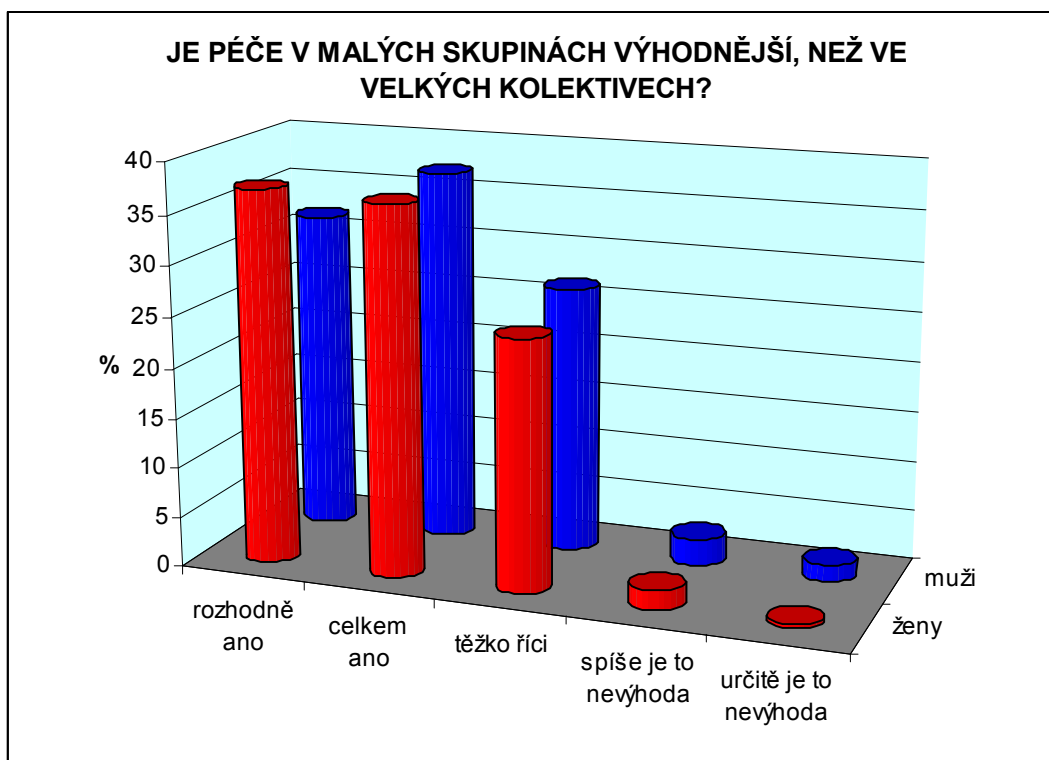
Jiná varianta se objevila jen výjimečně – rozhodla by: „cena za službu, úroveň a jazykové znalosti odpovědné osoby“, případně to, „jak důvěrně se zájemkyně s pečovatelkou zná“...

Naprosto převážně preferovanou variantou by bylo „standardní“ využívání služby v pracovních dnech, v mnohem menší míře pak omezenější využívání pouze v některých dnech. Uplatnění zbývajících – spíše okrajových variant, by v konkrétních případech záleželo na lokální situaci či pružnosti zavedené služby.

Jakkoli se z dosud prezentovaných výsledků postoje veřejnosti k navrhovaným formám péče o malé děti – a tím i šance těchto služeb na úspěšné prosazení – mohou jevit jako dostatečně ověřené, byly dotazovaným osobám předloženy ještě další otázky, které sledované postoje k problematice osvětlí z dalších úhlů: *jednak dotazem na výhodnost, resp. nevýhodnost navrhovaných možností pečovat o děti v málo početných skupinách (to platí zvláště pro variantu „vzájemně rodičovskou“), ve srovnání s „klasickou“ podobou jeslí a mateřských školek, dále pak otázkou na nastupování matek malých dětí do zaměstnání, zdůvodňovaným kromě potřeby výdělků i zájmem na minimalizování ztráty odborného růstu apod.*

**POVAŽUJETE PÉČI O MALÉ DĚTI V MÁLO POČETNÝCH SKUPINÁCH ZA VÝHODNĚJŠÍ NEŽ JE TOMU VE VĚTŠÍCH KOLEKTIVECH BĚŽNÝCH JESLÍ ČI MATEŘSKÝCH ŠKOLEK?**

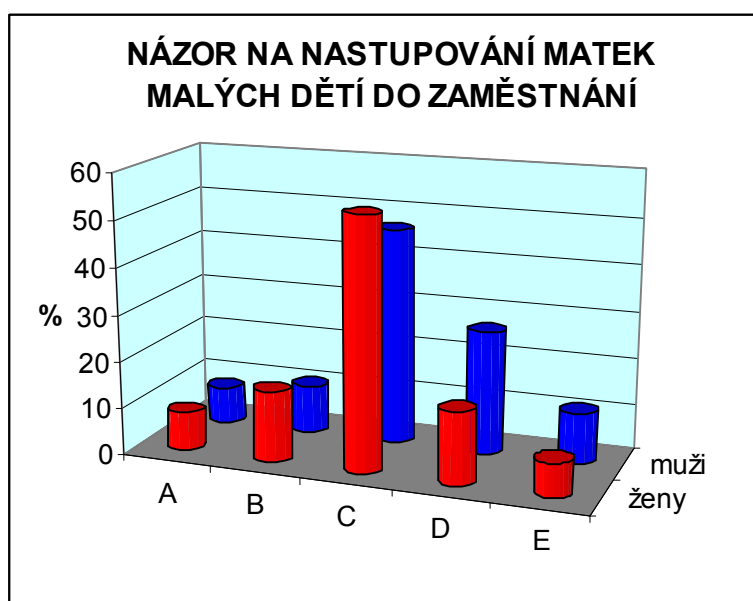
	ženy	muži
rozhodně ano	37,2	31,9
celkem ano	36,6	37,2
těžko říci	24,9	26,6
spíše je to nevýhoda	2,0	2,7
určitě je to nevýhoda	0,4	1,6



Jeden respondent považoval otázku za „návodnou“, ale nebylo tomu tak: byly zmíněny jak potenciální výhody či přednosti větších počtů dětí, tak možné nevýhody – a dotazovaní se mohli přiklonit k té či oné variantě odpovědi podle vlastního uvážení, vlastních preferencí. **I kdyby celkové zaměření dotazníku mohlo u respondenta s nevyhraněnými názory ovlivnit jeho volbu v kladném smyslu, je výsledný rozdíl v hodnocení tak markantní, že přednost dávaná péči v malé skupině, s možností se více věnovat jednotlivci, byla jednoznačně potvrzena.** Opačný názor, byť ve výzkumu zastávaném jen ve velmi malé míře (a několikrát formulován ve volných výpovědích), je nepochybně legitimní – nicméně samotná životní praxe té části dětí, které jsou až do doby, kdy začínají chodit do školy, vychovávány výhradně doma, mimo větší kolektiv, potvrzuje, že případný „socializační deficit“ bývá rychle dohnán...

**JAKÝ JE VÁŠ NÁZOR NA NASTUPOVÁNÍ MATEK MALÝCH DĚTÍ DO ZAMĚSTNÁNÍ, ZDŮVODŇOVANÉ MNOHDY NEJEN POTŘEBOU VÝDĚLKU, ALE I MINIMALIZOVÁNÍM ZTRÁTY ODBORNÉHO RŮSTU, PRAXE, ZTRÁTOU OSOBNÍCH KONTAKTŮ APOD.?**

	ženy	muži
A přínos rozhodně převyšuje zápory	8,5	8,0
B přínos je vcelku větší než zápory	15,1	10,4
C klady i zápory jsou zhruba v rovnováze	53,7	46,6
D spíše převažují zápory	15,5	26,4
E zápory rozhodně převažují	7,2	11,0
<b>VÁŽENÝ PRŮMĚR POSTOJE</b>	<b>2,98</b>	<b>3,43</b>



Samotný výsledek postojů v tomto případě sotva může vyvolat podezření, že byl ovlivněn „návodností“ otázky – v obou skupinách se názory koncentrují v „neutrální“ poloze, zápory jsou vyváženy přínosy.

Jestliže muži jsou o něco kritičtější a k negativnímu hodnocení se přiklánějí ve větší míře než ženy, je zřejmé, že samotné ženy si (pragmaticky) poněkud více uvědomují jak ekonomický přínos nástupu do zaměstnání, tak to, že své vyřazení z pracovního/profesionálního uplatnění často pocítují úkorně. Výsledek – při své nejednoznačnosti – je bezpochyby realistickým vyjádřením jisté dvojznačnosti, která sledovaný jev charakterizuje.

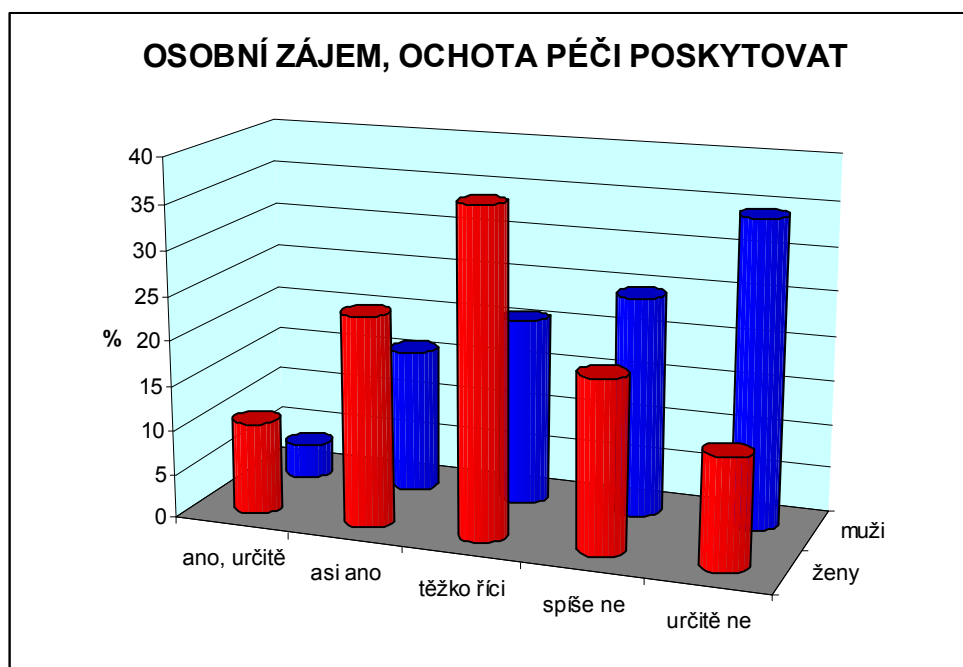
Ve volných výpovědích je vícekrát vysloven názor, že v prvních dvou až třech letech dítěte by matka měla spíše zůstat doma, později již je to otevřené –

závislé na preferenci a osobní situaci. Jiné výpovědi věkové omezení nezmiňují např.: „Časný nástup matky do zaměstnání znamená přínos, ale nesmí to negativně ovlivnit, ochudit dítě. Tzn. kvalitní péče v jesličkách = spokojené dítě i matka.“ Jiný názor zdůrazňuje potenciální prospěch dítěte z kontaktu s jinými vrstevníky: „Mám pouze osobní zkušenost s jediným potomkem. Osobně bych neměla potřebu nastoupit do zaměstnání, ale s ohledem na potřeby dcery byla školka ideální řešení. Moje přítomnost ji absolutně nedostačovala, potřebovala kolektiv.“ Potřeba matky a další okolnosti hovořící spíše ve prospěch využívání jiné osoby k péči o dítě je akcentována v této výpovědi: „Myslím, že je to individuální, určitě hraje velkou roli vzdělání, druh práce, kterou žena dříve vykonávala a samozřejmě i výše platu. Ale i potřeba seberealizace, nebo potřeba dát potomkovi stoprocentní mateřskou péči.“ Vážně se nad problémem jistě zamýšlela i autorka následujícího názoru: „Otázka je spíše pravdivou realitou. Sama přicházím nejen o peníze, ale díky změnám vzdělávání ve zdravotnictví jsem zcela ztratila svou odbornost. Mých šest let studií je nyní vniveč, ale co je smyslem života? Moje profese, nebo výchova a růst mých dětí? Kdo je připraví na startovní čáru života? Školka a škola mohou být pomocníky, ale základem by měla být tolik skloňovaná rodina. Někdo z rodičů by to zázemí měl vytvořit. Přejde čas a já se budu vzdělávat a pracovat, ale pokud nás potřebují naše děti...“ K tomu je možno dodat, že autorka sice zdůrazňuje prioritu péče o dítě vlastní matkou, ale zároveň se netají s vysokou cenou, která je s dlouhodobějším vyřazením matky z profesního života spojena. Koncepce péče o malé děti v rámci vzájemné rodičovské výpomoci, nebo v miniškolkách, je postavena právě na jisté vyváženosti – tak, aby výchova, péče o děti, neznamenal ochuzení ani jedné z obou stran, ani dětí, ani matky, resp. rodinného života...

**Za opravdovou prověrku vztahu k navrhovaným formám péče o děti, potřebnosti a užitečnosti zvláště vzájemné rodičovské výpomoci, je možno považovat postoje ke zbývajícím třem meritorním otázkám dotazníku, kterými jsme zjišťovali názor na výhodnost nových forem péče, výši platby za tuto službu a výši odměňování poskytovatelky služby.**

**KDYŽ ZVÁŽÍTE VŠECHNY VÝHODY I NÁROKY PÉČE O DĚTI VE VZÁJEMNÉ RODIČOVSKÉ VÝPOMOCI, BYL/A BYSTE OCHOTEN/OCHOTNA TAKOVOU SLUŽBU SÁM/SAMA VYKONÁVAT?**

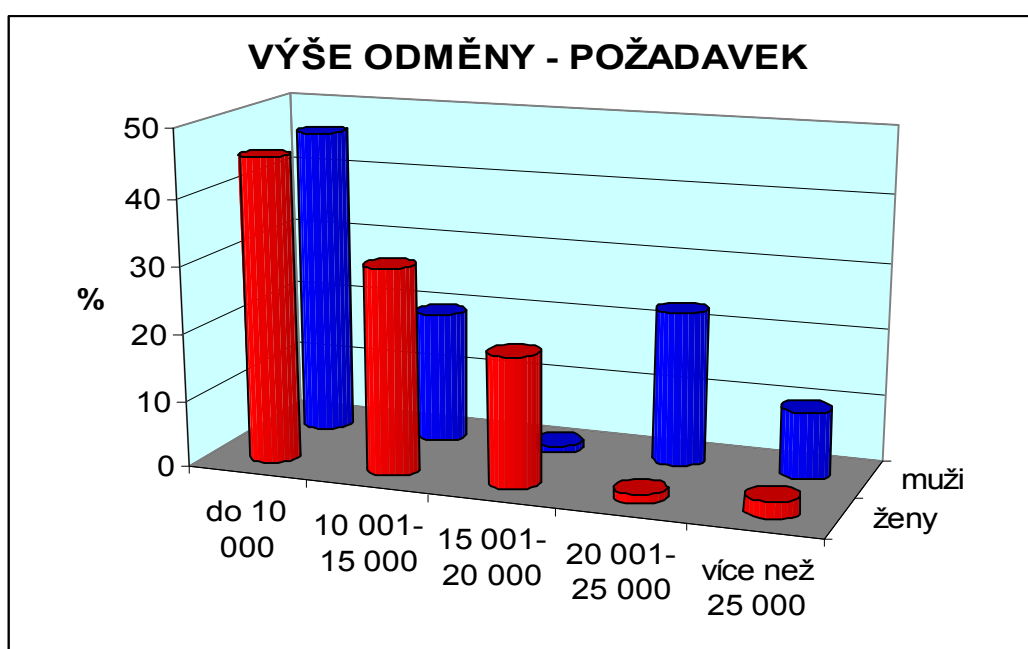
	ženy	muži
ano, určitě	10,3	3,8
asi ano	23,5	16,1
těžko říci, záleželo by na okolnostech	36,5	21,0
spíše ne	19,4	24,7
určitě ne	12,4	34,4
<b>VÁŽENÝ PRŮMĚR POSTOJE</b>	<b>3,04</b>	<b>3,7</b>



Je až překvapivé, že – zvláště v souboru respondentek – by rozhodně takovou službu vysloveně nechtěla (nemohla) poskytovat jen malá část dotázaných. A ještě možná nečekanější, že i mezi muži se v nezanedbatelné míře ochota angažovat se v takové činnosti (která je jistě stále považována za vysloveně ženskou) projevila – to lze interpretovat jednak jako efekt podpory navrhované formy péče o děti, jednak jako projev jistého posunu v představách o mužské a ženské roli v rodině. V každém případě lze projevenou míru ochoty pečovat i o jiné než vlastní děti, a umožnit tak jiným ženám nastoupit do zaměstnání), jako dostatečný předpoklad úspěšného uskutečnění záměru prosazovaného projektem.

**JAK VYSOKÁ BY PODLE VAŠEHO NÁZORU MĚLA BÝT ODMĚNA ZA TUTO ČINNOST, POKUD BYSTE MĚLA (CHTĚLA) TAKOVOU PLACENOU PÉČI O DÍTĚ SAMA POSKYTOVAT?**

	ženy	muži
do 10 000	46,0	46,2
10 001-15 000	31,0	19,8
15 001-20 000	20,0	1,1
20 001-25 000	1,4	23,1
více než 25 000	2,5	9,9



Možná trochu v rozporu se známým paradoxním sloganem „peníze až na prvním místě“, jsme se dostali k finanční stránce navrhované pečovatelské služby. Ta pochopitelně nemohla být opominuta. Představy v tomto směru - o exaktní výši odměny - nicméně nebylo zcela jednoduché postihnout: otázka pro respondenty byla sice formulována jako očekávaná suma za měsíční péči (ve smyslu „plného úvazku“), do odpovědí však mnohdy intervenovaly různé představy o časovém rozsahu činnosti, počtu dětí v péči apod. – v řadě případů tak bylo nutno poskytnutý údaj (např. v podobě odměny za hodinu apod.) transponovat do příslušné výše odměny za celý pracovní měsíc.) Šlo ovšem jen o zjišťování přibližné podoby finančních nároků za poskytovanou službu (přesnou podobu nároků jak kvalifikačních, tak týkajících se odměňování stanoví připravovaný zákon), a k tomu získané údaje (zkategorizované do několika intervalů) v plné míře postačí.

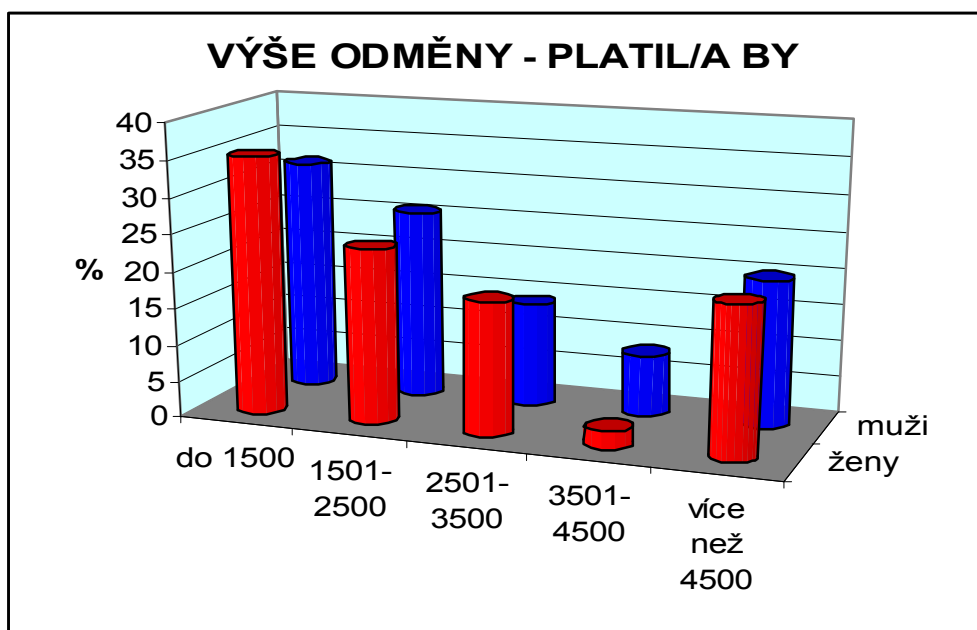


**Pokud bychom stanovené kategorie očíslovali 1 – 5, pak by vážený průměr daný zastoupením jednotlivých intervalů činil 1,84 u žen a 2,31 u mužů.**

I když nemusely být představy dotázaných osob o výši odměny za péči o svěřené děti (v době, kdy se podmínky a nároky takové služby teprve legislativně připravují, ještě dostatečně promyšlené), lze říci, že řešitelé nepředpokládali, že by udávaná výše u tří pětín žen a dvou třetin mužů nepřekročila patnáct tisíc korun za měsíc. Že muži - pokud by péči o děti měli zastávat – naznačili vyšší nároky než ženy, to jistě není nic překvapivého. Rozdíl však není ani enormní, v podstatě - a to je zajímavé - zhruba odpovídá údajným rozdílům mužských a ženských platů za stejnou práci. To jen na okraj – podstatné je, že celkově výrazně převažují nároky nijak nadnesené – možná, že se dotazované osoby držely až příliš „při zemi“...

**JAKOU ČÁSTKU BYSTE BYL/A OCHOTEN/OCHOTNA MĚSÍČNĚ PLATIT, POKUD BYSTE SÁM/SAMA VYUŽIL/A MOŽNOST SVĚŘIT SVÉ DÍTĚ DO PÉČE V RÁMCI VZÁJEMNÉ RODIČOVSKÉ VÝPOMOCI?**

	ženy	muži
do 1500	35,1	31,6
1501-2500	23,9	25,8
2501-3500	18,1	14,2
3501-4500	2,4	8,4
více než 4500	20,5	20
<b>VÁŽENÝ PRŮMĚR POSTOJE</b>	<b>2,49</b>	<b>2,59</b>



Ve srovnání s představami žen a mužů o adekvátnosti finanční odměny za péči o svěřené děti se v případě výše platby za péči názory obou skupin pozoruhodně sblíží – muži se projeví jako jen o málo „uznalejší“...

I v této otázce nebylo pro některé dotazované zcela jednoduché částku určit – objevily se i doplňující výpovědi, které naznačenou obtížnost konkretizují: např.: „Jen hlídání 1500 – 2 000 korun. Jiné by to bylo, kdyby byl bazén, cvičení, kultura, flétna, balet, bruslení...“, „Až jednu třetinu platu, konkrétně: plat 10 600 by znamenal 3 300 komplet (včetně poplatku za stravu), pokud nastupuji na půl úvazku za 5 300, pak by to bylo 1 400 – má-li to být reálné a únosné. Maminky na mateřské často říkají, že jsou ochotny dát celou mateřskou za alternativní předškolní zařízení.“, „Přiměřenou svému platu. Vezmeme-li na vědomí, že ženy po mateřské dovolené jsou jaksi diskriminovány na trhu práce, pokud mají to štěstí a někdo je zaměstná (většinou na poloviční úvazek), tak jejich plat se pohybuje okolo sedmi/osmi tisíc“ ...

**Čili: při péči o děti rodičů, kteří si „mohou dovolit“ platit za péči vyšší částky, by výdělek pečující osoby mohl být dostatečný. Je otázka, zda by platba za péči a příslušný výdělek pečující osoby mohly být „pružné“, adekvátní např. lokální situaci, nebo při fixní danosti byla potřeba určitých subvencí, podpor apod.**

## V. VOLNÉ VÝPOVĚDI K PROBLEMATICE

V závěru dotazníku byli respondenti vyzváni k doplnění či upřesnění svých postojů, případně k tomu, co podle jejich názoru v dotazníku opomenuto. Již sama skutečnost, že tato výzva byla vyslyšena velkou částí dotazovaných, svědčí o závažnosti a aktuálnosti šetřené problematiky.

V řadě případů šlo sice jen o – jinými slovy – formulování toho, co bylo již sděleno zatržením příslušné varianty některé z otázek, mnohé jiné je však možno považovat za obohacení výsledků sociologického šetření. Ať již upozorněním na možné slabiny záměru projektu, nebo prezentováním konkrétních vlastních zkušeností apod. Nebude na škodu, když výsledky šetření zde doplníme volnými výpověďmi, které představují typická či charakteristická sdělení, aby výsledky plynoucí z rozložení četností k variantám otázek byly oživeny autentickými formulacemi názorů, které veřejnost zastává.

Pro přehlednost můžeme charakteristické výpovědi rozdělit do čtyř skupin:

1. podporující ideu vzájemné rodičovské výpomoci a miniškolek, s konkrétním zdůvodněním
2. podporující ideu, ale zdůrazňující podmínky, aspekty, které by měly být dodrženy
3. upozorňující naopak na slabá místa projektu, tedy spíše ideu zpochybňující (mohou však inspirovat k případným opatřením, které by zmiňované slabiny eliminovaly)
4. příklady z životní praxe

### **Výpovědi podporující ideu vzájemné rodičovské výpomoci a miniškolek s konkrétním zdůvodněním:**

Na prvním místě je pro mě MŠ, ale v dnešní době není jistota, že tam bude dítě umístěno, tedy jiné alternativy jsou přínosné. Také je důležitá výpomoc v péči o děti do dvou let, což MŠ neumožňuje. Tedy variantu péče o děti v tomto věku vítám. Rovněž by bylo dobré více motivovat obce a zaměstnavatele ke zřizování jeslí a dále pak vytváření nástrojů podpory rodičů na MD, či RD – např. pružná pracovní doba, určitý benefit apod. Za nejdůležitější považuji pružnou pracovní dobu.

V poslední době je tato péče o děti velmi potřeba. Rodiče velmi brzy nastupují do zaměstnání a tak rádi tyto možnosti využijí.

Problematikou péče o malé děti, a jejím sladěním se společností, žiji již 11 let. Prošli jsme normálními školkami, speciálními, domácím vzděláváním, střídavě zkouším zaměstnání. Je mnoho postřehů, o kterých bych se chtěla rozepsat - pokud máte zájem, dejte mi vědět (nechávám em. adresu)

Mám dvě malé děti (necelých pět a dva roky), po prvním dítěti jsem se vrátila do zaměstnání. Bohužel mi starší dceru dvakrát nepřijali do MŠ z důvodu MD s druhým dítětem, proto jsem musela práci přerušit. Pokud by byla možnost tzv. rodinných školek, ráda bych ji využila. Návrat do profese po dvou MD je náročný.

Věřím, že tato nabídka je v naší společnosti potřebná. Alternativní péče vedle jeslí či mateřských školek se může stát velkým přínosem, zvláště pro rodiče, kteří hledají co nejlepší prostředí pro své děti.

Volná místa na našem sídlišti opravdu nejsou. Aktivita je chvályhodná, ale osobně hlídat cizí děti odmítám (nezvládám ani ty svoje)

Z vlastní zkušenosti mne mrzelo, že jsem nemohla umístit dceru do školky dříve, než jsem si sehnala pracovní místo. Ale s dítětem obcházet výběrová řízení? Bylo to těžké.

Myslím si, že je to individuální záležitost, sama jsem strávila na mateřské a v domácnosti plných osm let a skončila jsem jako sociální invalida, kterému vymizely dovednosti běžné komunikace s lidmi, schopnost orientovat se na trhu práce apod. Totální soustředění ženy pouze na malé děti likviduje běžné komunikační dovednosti mezi lidmi a navíc v dnešní době se ocitáte jako rodič s malým dítětem na ekonomickém okraji společnosti, často přímo v bídě.

Bohužel je to velmi složitá věc, sama mám tři děti předškolního věku, ráda bych s nimi trávila více času (nepracovala), ale finanční situace matky nutí pracovat (sama po celou dobu rodičovské dovolené – šest let si přivydělávám). Zároveň jsem vděčná za hlídání v místní charitě – tříleté děti do školky nevezmou, ani je tam nechci dát, ale mám možnost mít jedno až dvě dopoledne pro sebe, pracovat, zařídit věci bez dětí, odpočinout si od nich. Je to důležitý aspekt miniškolek.

**Výpovědi podporující ideu, ale zdůrazňující podmínky, aspekty, které by měly být dodrženy:**

Při poskytování placené péče by měl stát slevovat z nároků na prostory.

Za důležité považuji kontrolu fungování péče o malé děti. Vzdělání pečovatelky, morální kvality, hygienické podmínky, prostorové podmínky, denní program činnosti dětí apod. Každá taková pečovatelka o malé děti by měla nejprve prokázat své kvality, pak teprve obdržet „certifikát“, nebo „licenci“ k provozování této činnosti.

Největší problém spatřuji v důvěryhodnosti osoby, které bych dítě svěřila a zda tuto službu zvládne podle mých představ.

Považuji za důležité podpořit matky/rodiče na mateřské/rodičovské. Různými formami ze strany zaměstnavatelů = např. pružná pracovní doba, možnost home-office, stlačený týden. Velmi vhodné jsou hlídací koutky u zaměstnavatelů, byť chápu, že to pro zaměstnavatele může být nákladná investice, na druhou stranu tak může pečovat o zaměstnance, udržovat jejich odbornou kvalifikaci, dobré prostředí a sounáležitost...

Aby miniškoly mohly být provozovány i v menších bytech – bez omezení počtem WC, výměrou. Samozřejmě v menším bytě omezený počet dětí. Důvod: miniškola/rodičovská výpomoc musí být koncipována s ohledem na chudší

rodiny s dětmi a menšími byty (bohaté rodiny s velkými byty si buď najímají chůvy, au pair, nebo mohou platit bez problému soukromé školky pro náročné.

Bylo by třeba, aby hlídačská osoba měla dost velké prostory k hlídání, nejméně SŠ vzdělání. Vlastní děti.

Myslím, že je důležité podporovat úplnou rodinu a péči o ní v domácím prostředí. Dítě přejímá kulturu rodiny nejvíce když je malé a jakou kulturu poskytnou jesle? Děti na jesle nejsou psychicky vyzrálé a je-li to nutné z ekonomických důvodů, pak bych nechala rodičům na výběr svěřením dítěte do péče rodině, ke které mají důvěru a mají podobnou životní cestu.

Domnívám se, že pokud nepřispěje na péči v rámci miniškolky municipální sféra, bude muset být „vstupné“ pro děti mnohonásobně vyšší než 120 Kč, nemluvím o nutnosti stravování dětí, vzdělávání pracovníků v „miniškolce“. Sám bych tuto službu vykonávat nemohl, ale podpořil bych tento projekt např. poskytnutím prostor.

**Výpovědi upozorňující naopak na slabá místa projektu, tedy ideu spíše zpochybňující (mohou však inspirovat k případným opatřením, které by zmiňované slabiny eliminovaly):**

Vidím problém vzájemné rodičovské výpomoci v prostorách, které jsou v rodinných domech a bytech omezené. Málokdo má doma prostor tak uzpůsobený, aby tam bezpečně uhlídal pět malých dětí

Nevím, zda je v řešení varianta onemocnění hlídačské tety. A tím pádem nemožnost dítě do miniškolky umístit – náhradní teta či jiná forma umístění dítěte na ten den?

Jak by měla miniškolka zabezpečenou stravu, zdravotní službu, kontakt na lékaře, sestru? Šla by podle nějaké osnovy, či by to bylo jen „hlídání“? Typ miniškolky by záležel na provozovateli?

Hlídání dětí v rodinách je určitě přínosné. Je to však velká zodpovědnost, nehledě na to, že pokud je více dětí, může být riziko ublížení si navzájem, rozbití věcí, navíc odpoledne by měly děti odpočívat, ale pochybuji, že v rodinách je taková možnost. Na tyto služby by měl být odborník, který se vyzná v dětské psychologii a pedagogice. Ve většině případů mají problém s výchovou dětí i vlastní rodiče. Hlídat cizí děti je rozhodně o něco těžší.

Z původní dobré myšlenky u nás nakonec vznikají pořádné paskvily, jsem zvědavá, v co se nakonec přerodí tento rozumný námět.

Ani systém miniškolek a rodičovské výpomoci nenahradí řádnou rodičovskou péči. Je to asi lepší systém než jesle a školky, ale je to pořád jen náhrada vyvolaná a vynucená sociálně ekonomickými vazbami ve společnosti, které potlačují tradiční rodinu.

### **Příklady z životní praxe:**

Ve „vzájemné přátelské výpomoci“, kterou jsme s přáteli praktikovali, jsme si děti jen prostřídali a pomohli jsme si s vařením, matky si nic neplatily, protože se střídaly.

Vzájemná výpomoc na vesnicích funguje i v nynější době.

Miniškolky, minijesle, jsem využívala u svých dětí před 25 léty, u svých dětí, ale neoficiálně – oficiálně taková možnost nebyla. Proto vítám všechny aktivity ohledně hlídání děcek v domácím prostředí.

Máme skvělé zkušenosti s lesní školkou a velmi nás mrzí, že je stát příliš nepodporuje. Zůstávají tak soukromé, plně hrazené rodiči, neadekvátně svázané hygienickými aj. předpisy.

## **VI. STRUČNÉ SHRUTÍ HLAVNÍCH POZNATKŮ**

1. Péče o vlastní dítě (děti) se zhruba u poloviny respondentů odehrávala v rozhodující míře ve vlastní rodině (zvláště do tří let věku dětí). Mateřskou školku jich využívala nadpoloviční většina. Jesle (nebo „jiný způsob“) představoval jen okrajovou variantu – celkem něco přes 7 % souboru žen, přes 5 % v souboru mužů. Je zřejmé, že výsledek m.j. svědčí o zjevně nedostatečných možnostech, které rodiče ke svěřením dětí do péče mimo vlastní rodinu mají.

2. Do dvou let věku dítěte do zaměstnání nastoupila necelá jedna pětina žen (v souboru mužů byl udávaný podíl ještě menší) – do tří let to byly již více než dvě pětiny - zřejmá souvislost s možností využití MŠ.

3. Vzhledem k předchozím poznatkům nepřekvapuje, že stávající možnosti zajišťování péče o malé děti hodnotí nadpoloviční většina žen jako nedostatečné (v souboru mužů jsou to dokonce dvě třetiny).

4. Miniškolky, resp. vzájemnou rodičovskou výpomoc tak považuje za potřebné výrazná většina dotázaných (téměř 3/4 žen a 2/3 mužů).

5. Vzájemnou rodičovskou výpomoc by v případě možnosti využila více než 1/5 rozhodně, 1/4 pravděpodobně a ještě více (44,6 %), by ji využilo při přesvědčení, že splňuje na ní kladené nároky. Nezáměr - kvůli jiným možnostem - projevila ani ne jedna desetina dotázaných žen i mužů!

Nejčastěji předpokládané využívání miniškolky nebo vzájemné rodičovské výpomoci by bylo v pracovních dnech týdne (uvedlo 70,3 % žen, 62,2 % mužů), jen v některých dnech týdne pak využití uvedlo něco přes jednu pětinu dotázaných. Jiné varianty (víkend, dovolená) uváděny jen okrajově.

6. Až v překvapivě velké míře (ženy i muži) považují za výhodnější pro péči o malé děti málo početné skupiny (ve srovnání s většími kolektivy jeslí a MŠ) – rozhodně ano 37,2 % žen (31,9 % mužů) a celkem ano 36,6 % žen (37,2 % mužů). Vysloveně o nevýhodnosti malých skupinek je přesvědčen zcela zanedbatelný podíl dotázaných.

7. Postoje k nastupování matek malých dětí do zaměstnání jsou „vyvážené“, k názoru, že klady i zápory jsou v rovnováze se přihlásilo 53,7 % žen (46,6 % mužů), ve zbývající části souboru žen je o něco častější přesvědčení, že přínos převyšuje zápory, než naopak. Muži jsou kritičtější: že zápory spíše převažují uvedlo 26,4 % a 11 %, že dokonce převažují rozhodně. (Možnost svěřit péči o dítě odpovědné osobě by kladné postoje nastupování matek do zaměstnání zřejmě příznivě ovlivnilo).

8. Ochotu o děti v rámci vzájemné rodičovské výpomoci pečovat projevilo 10,3 % žen „určitě“, 23,5 % „asi ano“, 36,5 % „nejvíce podle okolností“. Menšími podíly ochotu k této angažovanosti projevili dokonce i muži.

9. Představy o finanční odměně za péči poskytovatele se ukázaly být spíše nižší, než bylo předpokládáno: 45,6% předpokládalo finanční odměnu za měsíc do 10 tisíc, 10-15 tisíc pak 30,9 %, 15-20 tisíc 19,6 %, 20-25 tisíc 1,4 % a více než 25 tisíc 2,5 % (muži dali najevo poněkud vyšší nároky – částku přes 20 tisíc uvedla 1/3 jedna třetina respondentů).

10. Je třeba dodat, že dokud nejsou jasné podmínky, nároky, přesná podoba „provozu“ ať miniškolek, tak vzájemné rodičovské výpomoci, je uvažování o finančních nárocích nutno brát jen jako orientační ukazatel.

11. Neméně důležitým poznatkem je zjištění o výši částky, kterou by byly dotazované osoby za péči o své dítě měsíčně platit: nejčastěji (35,1 % žen, 31,6 % mužů) uváděny částky do 1500 Kč – s růstem částky podíly respondentů klesají až ke kategorii více než 4500 Kč, kam se zařadila cca 1/5 mužů a žen. Na rozdíl od očekávané výše odměny za vlastní poskytovanou péči se představy žen a mužů dosti sblížily.

12. Ve volných výpovědích se objevila řada zajímavých názorů (je vhodné se s nimi pozorně seznámit v úplnosti (jsou uvedeny v příslušné kapitole závěrečné zprávy). Lze konstatovat, že převážně ideu miniškolek a vzájemné rodičovské výpomoci volné výpovědi podporují, v řadě případů je dokládají jaké problémy nedostatek, nebo žádné možnosti péče o děti dotazovaným osobám způsobovaly, nebo způsobují. Nelze přehlédnout ani ta stanoviska, která upozorňují na slabiny, nebo podle názoru autorů nevyřešené aspekty projektu (nároky na prostor, stravování, potřeba zastupování v případě onemocnění poskytovatelky péče...).